

# RAZER ATHERIS

## Česká příručka

### Seznam:

- Str. 1 - Obsah balení a systémové požadavky
- Str. 2 - Přehled rozvržení zařízení
- Str. 3 – Instalace, používání a technická podpora
- Str. 6 – Synapse a nastavení
- Str. 12 – Profily a Makra
- Str. 14 - Údržba a čištění

### Obsah balení a systémové požadavky:

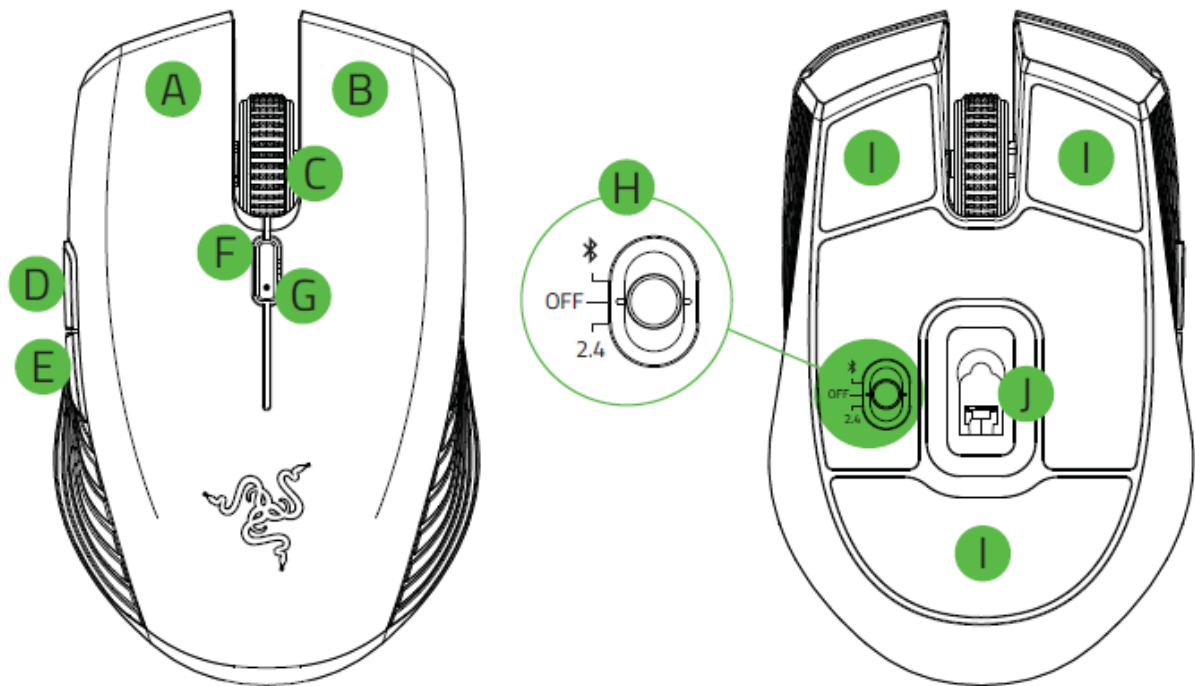
Balení obsahuje:

- Razer Atheris herní myš
- 2x AA baterie
- USB dongle bezdrátový adaptér
- Příručka s důležitými informacemi o produktu v angličtině

Systémové požadavky:

- PC nebo MAC s volným USB portem
- Windows 7 nebo vyšší /MAC OS X (10.9 nebo vyšší) (Synapse 3 je pouze pro Windows)
- Internetové připojení (pro instalaci ovladačů)
- 500MB volného místa na disku dle instalované verze Synapse

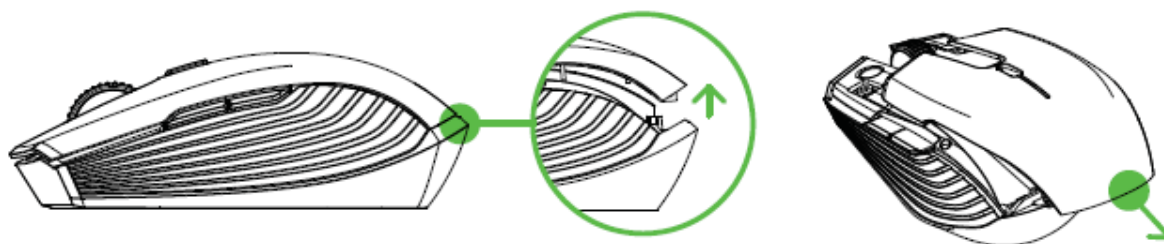
## Přehled rozvržení zařízení:



- A. Levé tlačítko
- B. Pravé tlačítko
- C. Rolovací kolečko
- D. 5 tlačítko myši
- E. 4 tlačítko myši
- F. Tlačítko pro změnu DPI
- G. LED indikátor stavu baterie
- H. Vypínač a přepínač funkcí připojení myši. Bluetooth/myš je vypnuta/2,4GHz rádiový příjem
- I. Kluzné plochy
- J. 7200 DPI optický senzor

## Instalace a technická podpora:

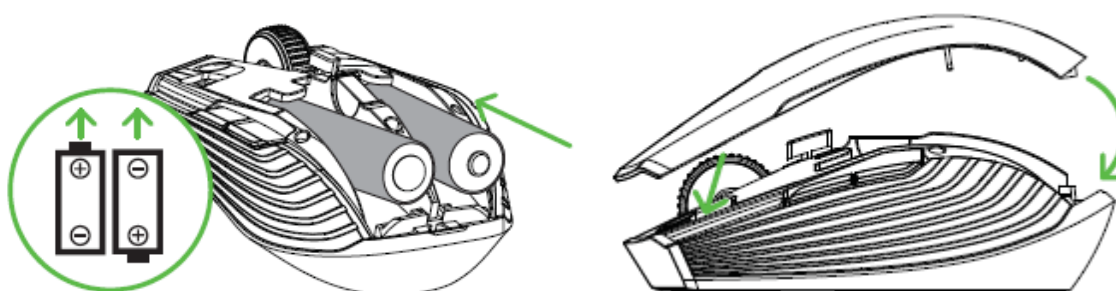
### Instalace baterií:



Postupujte dle vyobrazení na obrázcích.

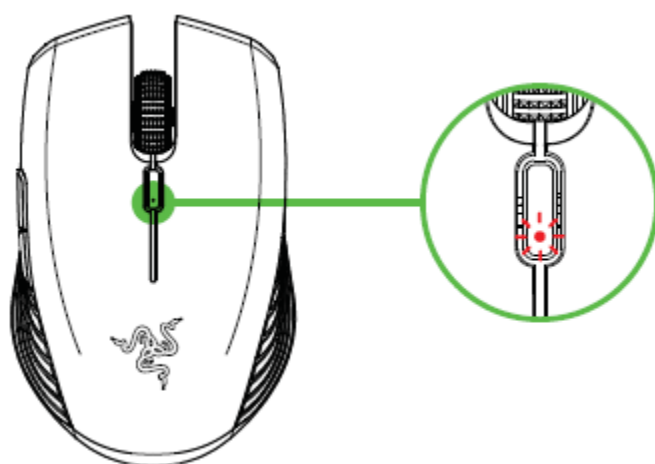
Vložte do myši tak jak je vyobrazeno níže dvě AA baterie které jsou součástí balení.

**Nebo použijte pouze prověřené alkalické AA baterie a vždy z důvodu bezpečnosti použijte pouze stejné baterie od stejného výrobce, nikdy je nekombinujte.**



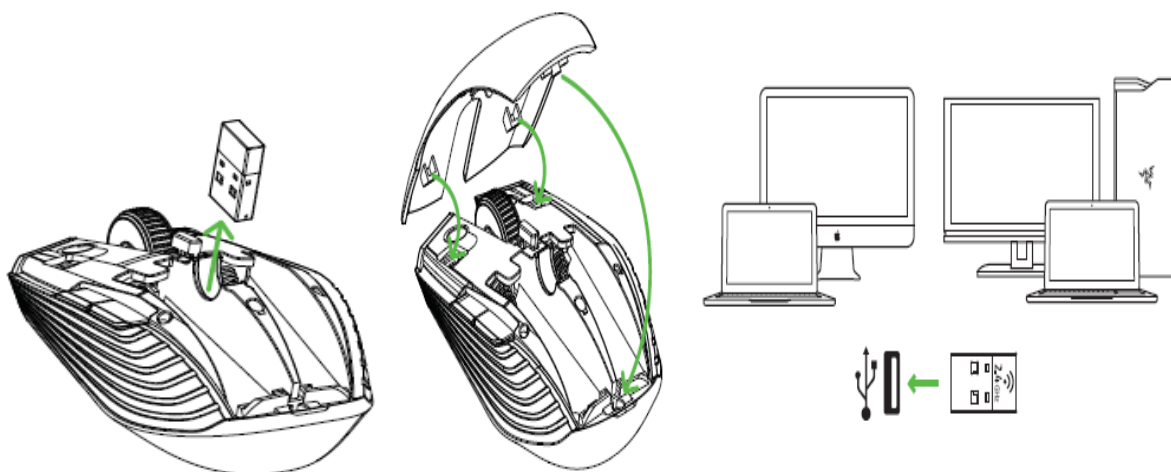
**Pokud myš déle nepoužíváte, vyjměte baterie aby nedošlo k jejich vytečení a poškození zařízení.**

Pokud je stav baterií 5% a méně bude vám v opakujících se intervalech dvakrát po sobě blikat červená led dioda. Viz. Obrázek níže.

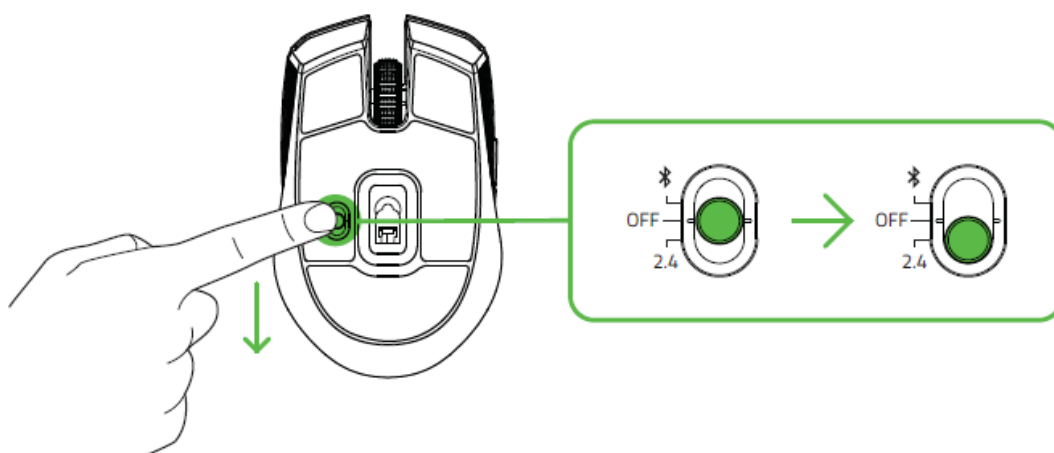


## Propojení zařízení pomocí bezdrátové 2,4 GHz technologie:

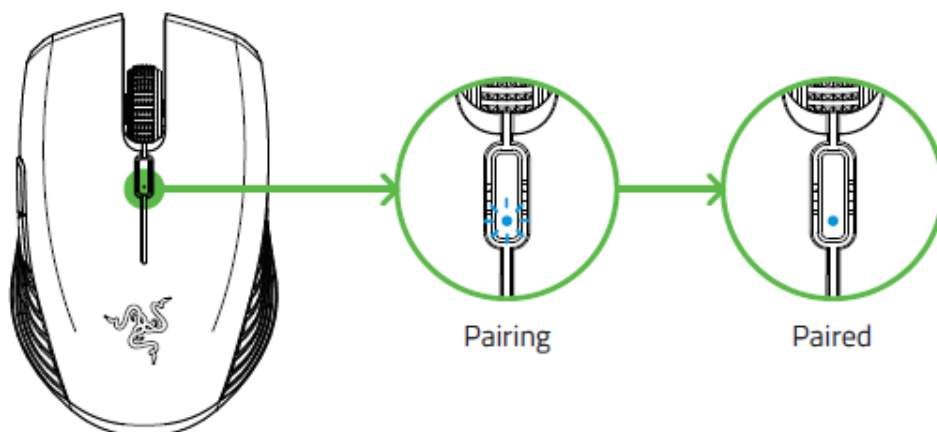
Postupujte dle následujících obrázků:



Přepněte spínač na spodní straně myši do příslušné polohy.



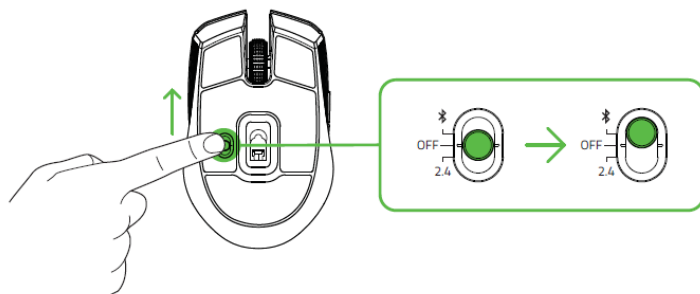
Indikátor začne rychle modře blikat viz obrázek níže. Jakmile dojde ke spárování indikátor přestane blikat a po cca 5 vteřinách zhasne. **Pro správnou funkčnost udržujte zařízení v dostatečné blízkosti receiveru.**



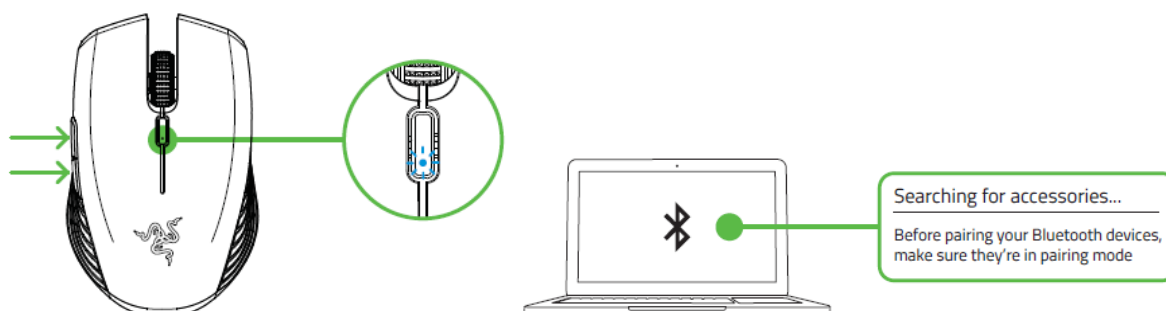
## Propojení zařízení pomocí bezdrátové Bluetooth technologie:

Postupujte dle následujících obrázků:

Přepněte spínač na spodní straně myši do příslušné polohy.

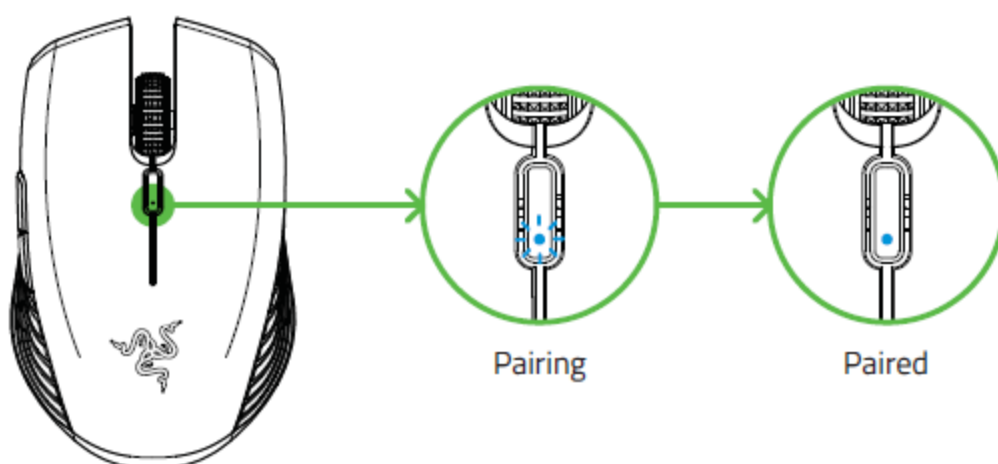


Stiskněte a podržte současně tlačítka u zařízení dokud nespustí proces pro párování zařízení a nezačne opakovaně blikat dioda.



Aktivujte též Bluetooth ve vašem počítači ke kterému chcete zařízení připojit.

Jakmile dojde ke spárování, indikátor přestane blikat a po cca 5 vteřinách zhasne. **Pro správnou funkčnost udržujte zařízení v dostatečné blízkosti počítače.**



## **Instalace:**

Upozornění: Pokud již máte nainstalován Razer Synapse 2.0 nebo 3 a vytvořený účet body 2-4 vynechte.

Zde budeme popisovat Razer Synapse 3, který se trochu liší od staršího Razer Synapse, nicméně i ten je použitelný jen vypadá vzhledově trochu odlišně.

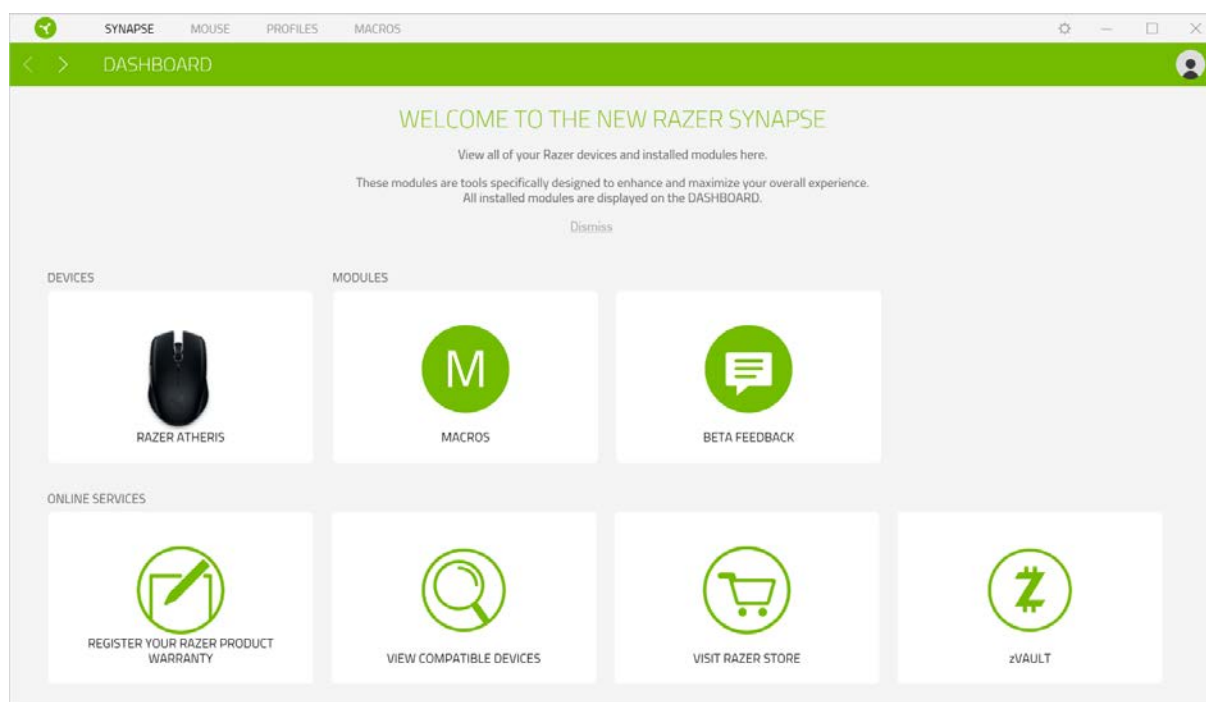
1. Připojte nebo propojte zařízení s počítačem
2. Navštivte stránky: [www.razerzone.com/razer-id](http://www.razerzone.com/razer-id) a registrujte se nebo se přihlašte pod stávajícím účtem Synapse, který máte z dřívější používaných Razer produktů.
3. Stáhněte ovládací program Razer Synapse 3 z <https://www.razerzone.com/software> .
4. Spusťte instalaci a postupujte dle instrukcí na obrazovce
5. Registrovat svůj produkt můžete na [www.razerzone.com/registration](http://www.razerzone.com/registration) .

Technickou podporu získáte na adrese: <http://support.razerzone.com/>

## **Používání Synapse Tab:**

### **Dashboard**

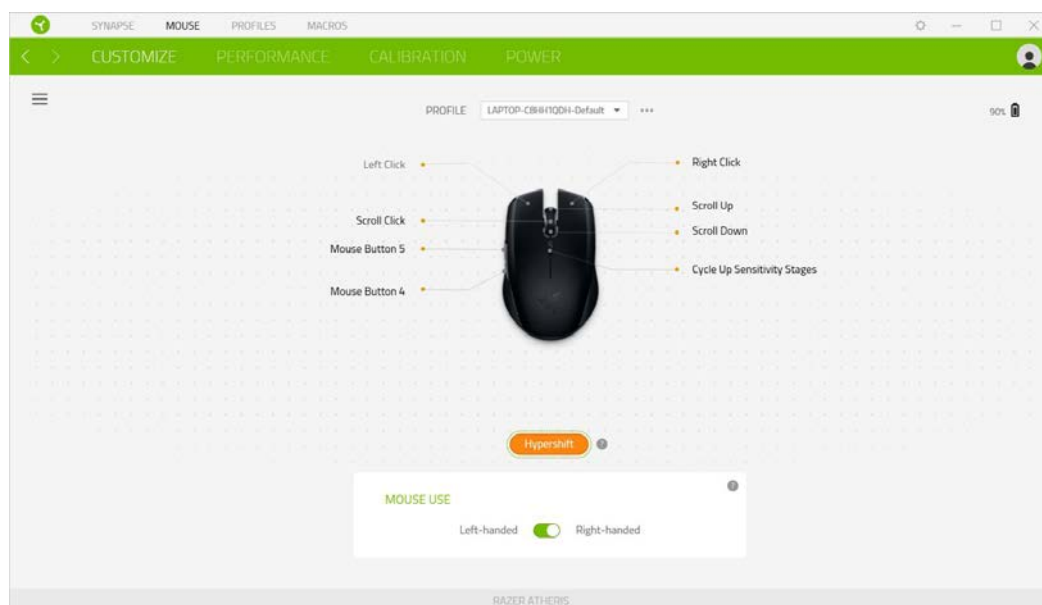
Základní obrazovka, kde si volíte a nastavujete vše potřebné ohledně vašeho zařízení a máte přístup k dalším informacím o dalších produktech značky Razer.



## Mouse Tab:

Zde můžete provádět jednotlivá nastavení funkcí a parametrů vašeho zařízení.

### Customize



### Profile

Pro jeho změnu, přejmenování, smazání apod. klikněte na tři tečky ● ● ●

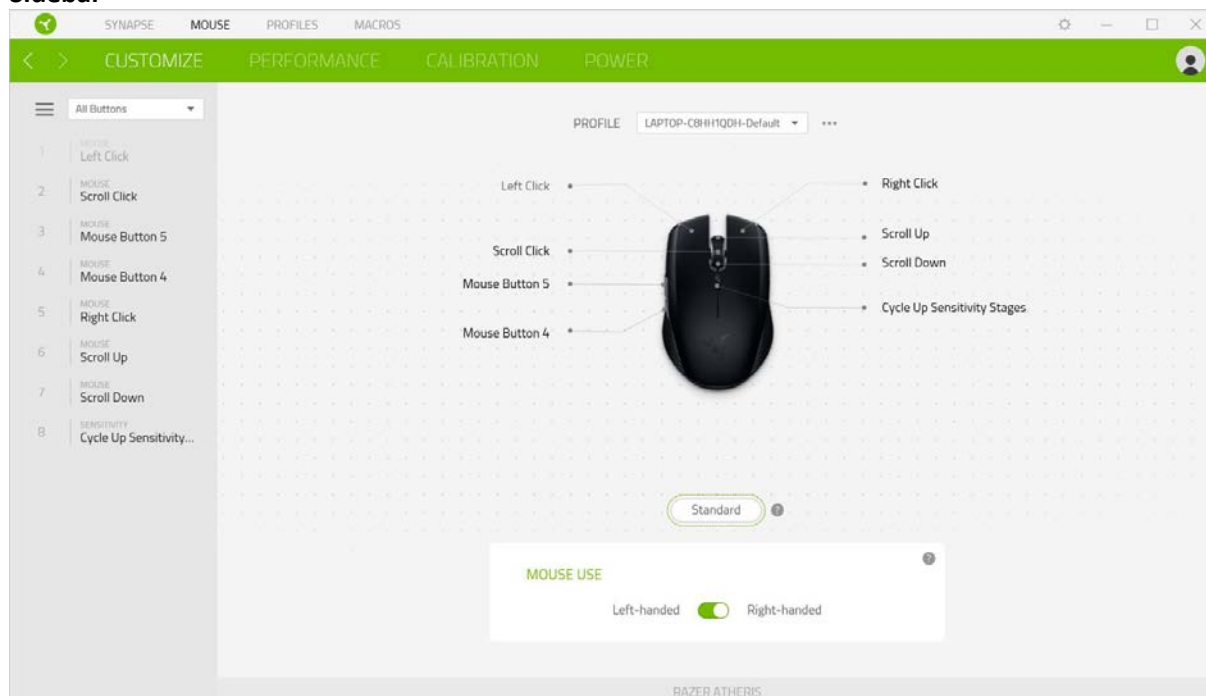
### Mouse use


Zde si můžete nastavit myš pro používání v levé nebo v pravé ruce.

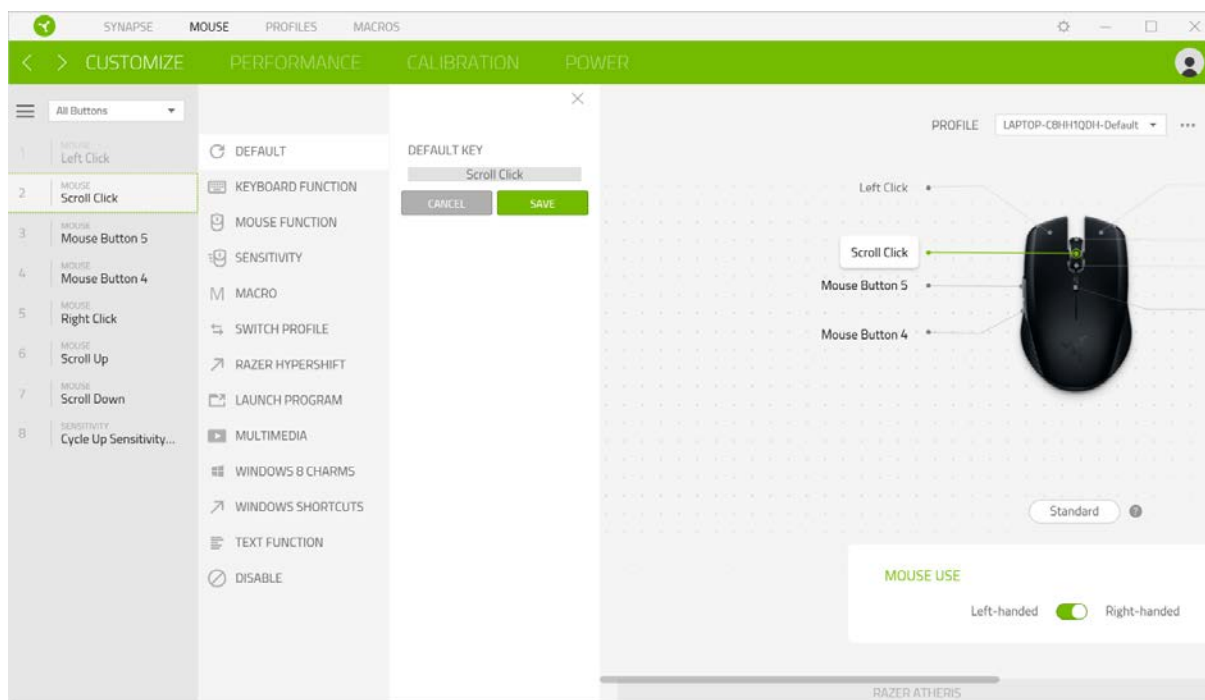
### Hypershift

V základním nastavení Hypershift funguje jako FN (funkční klávesa) která umožňuje přístup k dalším nastaveným funkcím zařízení. Stejně tak jako si můžete změnit Hypershift na jiné tlačítko.

### Sidebar



Stisknutím tlačítka  se vám vysune boční lišta tak jak je vyobrazeno a zde můžete nastavovat jednotlivé funkce nebo nechat stávající.



**Default** – základní funkce tlačítka



**Keyboard Function** – tato funkce umožňuje tlačítku přiřadit funkci zvolené klávesy na klávesnici.



**Mouse Function** – tato funkce přiřadí danému tlačítku funkci tlačítka myši z daného seznamu.



**Sensitivity** – umožňuje měnit nastavení DPI z daného seznamu možností.



**Macro** – umožňuje přiřadit tlačítku zvolené uložené makro funkce. O makrech více v MACROS TAB.



**Switch Profile** – umožňuje nadefinovaným tlačítkem změnu volby profilu z vašich uložených profilů.



**Switch Lighting** – umožňuje měnit nastavení světelných efektů u zařízení.



**Razer Hypershift** – umožňuje aktivaci funkce Hypershift dokud je tlačítko stisknuté.



**Launch program** – umožňuje spustit nadefinovaný program nebo otevřít stránky.





**Multimedia Fuction** – umožňuje spustit možnosti ovládání multimediálního přehrávače.



**Windows 8 Charms** – umožňuje přiřadit klávesové zkratky k funkcím Windows 8. Více informací naleznete zde: <http://windows.microsoft.com/cs-cz/windows/tutorial>



**Zkratky Windows** – umožňuje přiřadit klávesové zkratky k funkcím Windows. Více informací naleznete zde: <http://support.microsoft.com/kb/126449>

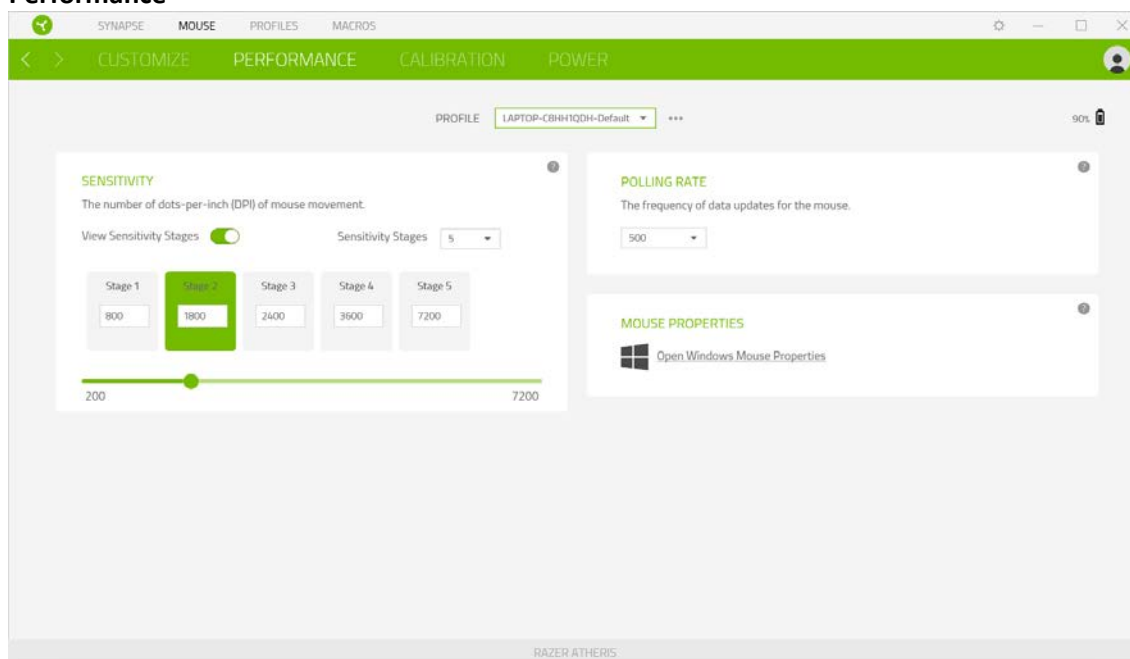


**Text Function** – umožňuje napsat uložený text třeba do chatu ve hře.



**Disable** – vypne funkčnost daného tlačítka.

## Performance



### Sensitivity

Zde nastavíte velikost citlivosti myši. Doporučené hodnoty jsou v rozmezí 1600-1800.

### Enable X-Y Sensitivity

Při zaškrtnutém políčku máte možnost nastavit citlivost pro každou osu zvlášť.

### Acceleration

Velikost zrychlení pohybu kurzoru na obrazovce.

Doporučené nastavení pro Windows je 0 a pro Mac 5.

### Polling Rate

Zde nastavujete rychlost odezvy. Čím větší je číslo tím rychleji myš reaguje na dané činnosti.

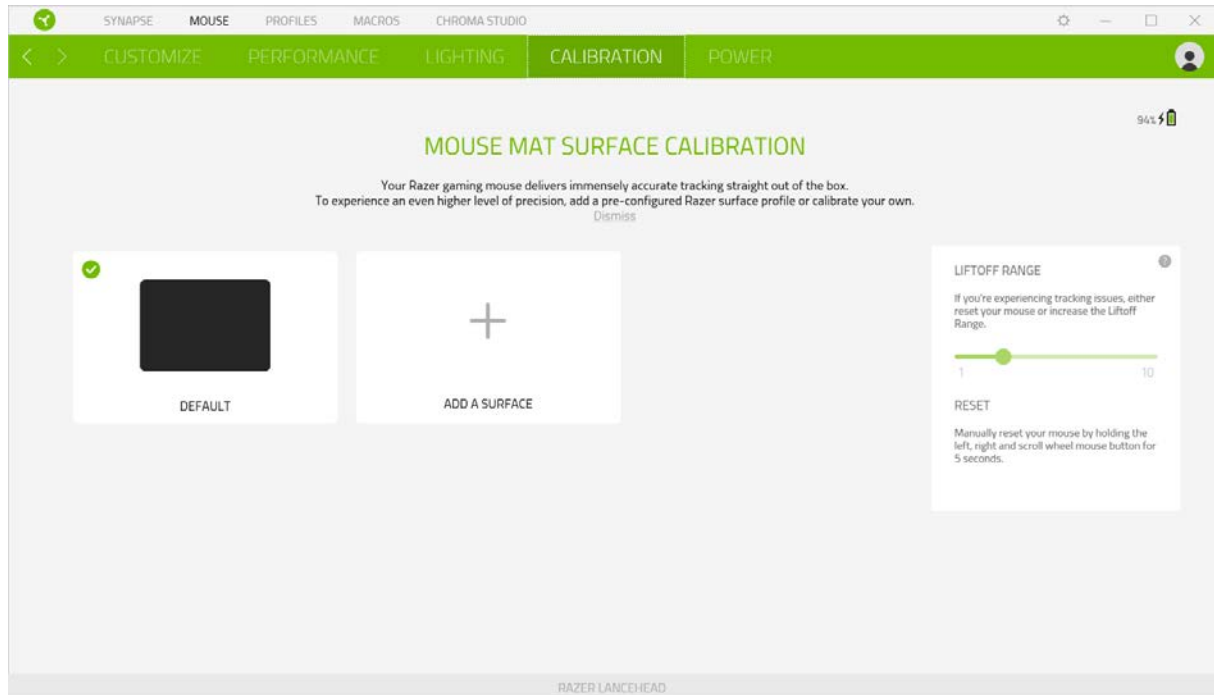
Můžete vybrat jednu z těchto možností – 125Hz (8ms), 500Hz (2ms) a 1000Hz (1ms).

Doporučené hodnoty jsou 500Hz-1000Hz).

### Mouse Properties

Umožňuje nastavit parametry myši v operačním systému Windows.

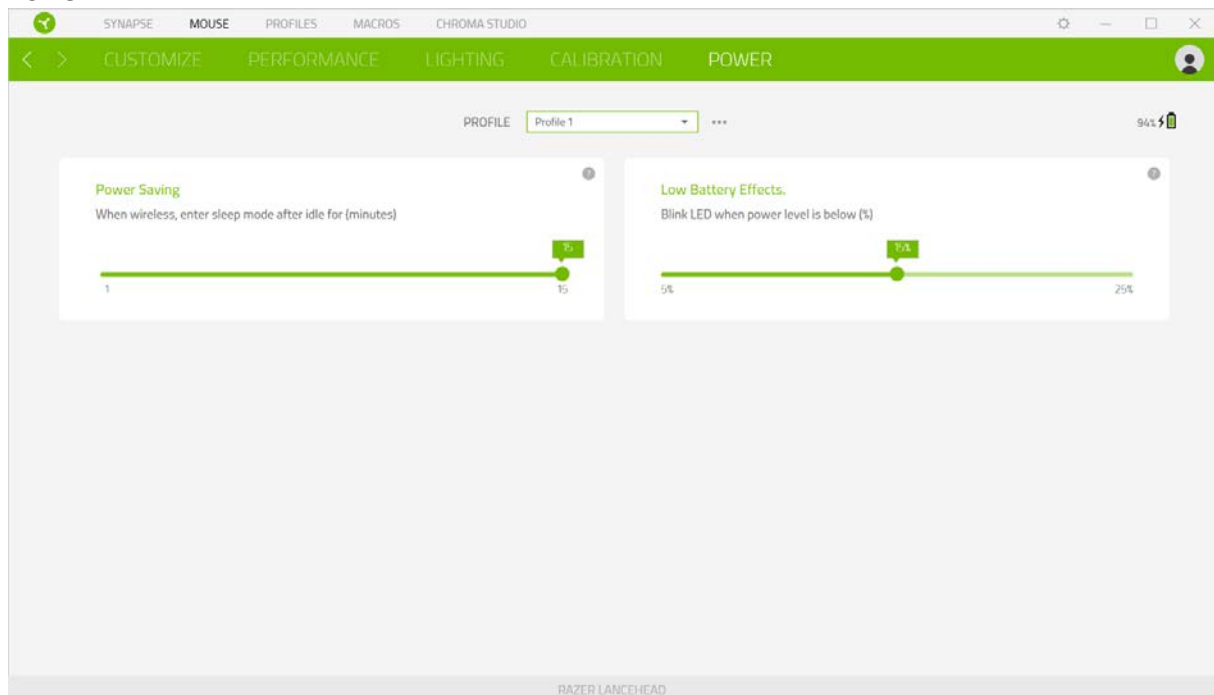
## Calibration tab



Zde můžete kalibrovat senzor na daný povrch, po kterém se bude myš pohybovat a také nastavit do jaké výše nadzvednutí myši bude její senzor schopen snímat pohyb.

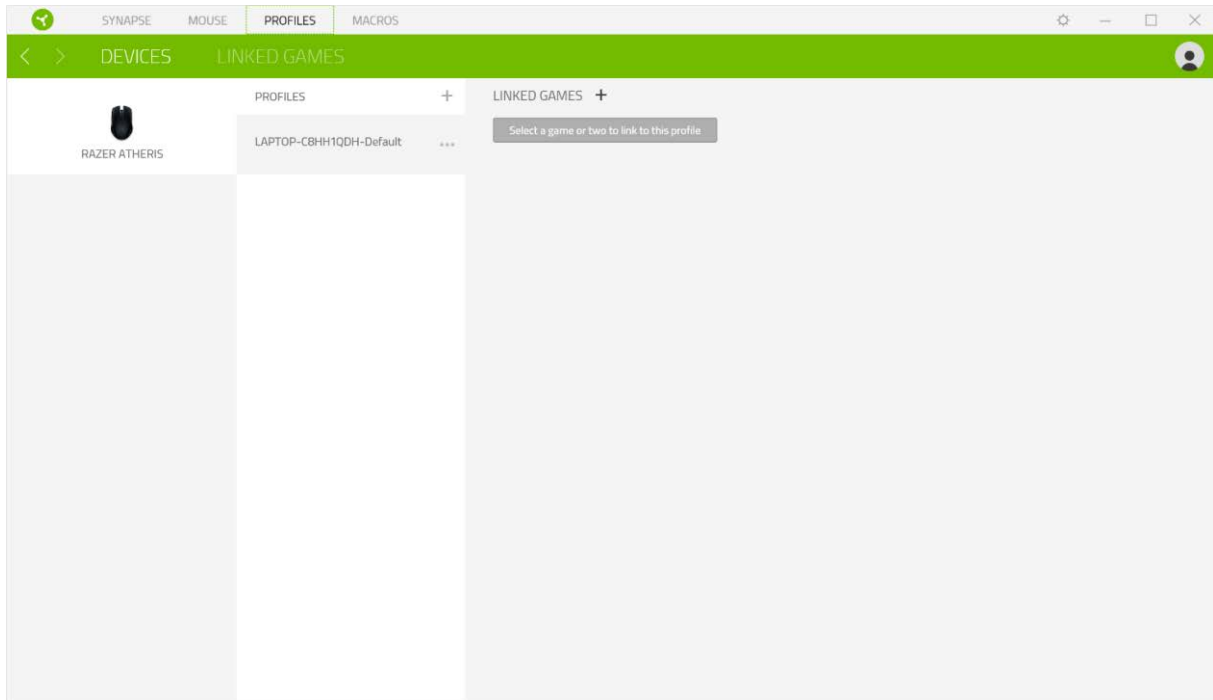
Pokud máte podložku od Razeru, zvolte první volbu a vyberte danou podložku ze seznamu pro optimální kalibraci senzoru. Při zvolení druhé možnosti provedete kalibraci senzoru ručně.

## Power



Zde si můžete nastavit parametry spotřeby energie, pokud produkt funguje na baterie. Můžete nastavit za jak dlouho se má přepnout do spícího režimu pokud je určitou dobu nečinné. Zároveň si můžete nastavit parametry informačního podsvícení o stavu nabití baterie.

## Profiles Tab



### Devices

Ukazuje seznam připojených kompatibilních zařízení a umožňuje spravovat profily pro jednotlivé zařízení.



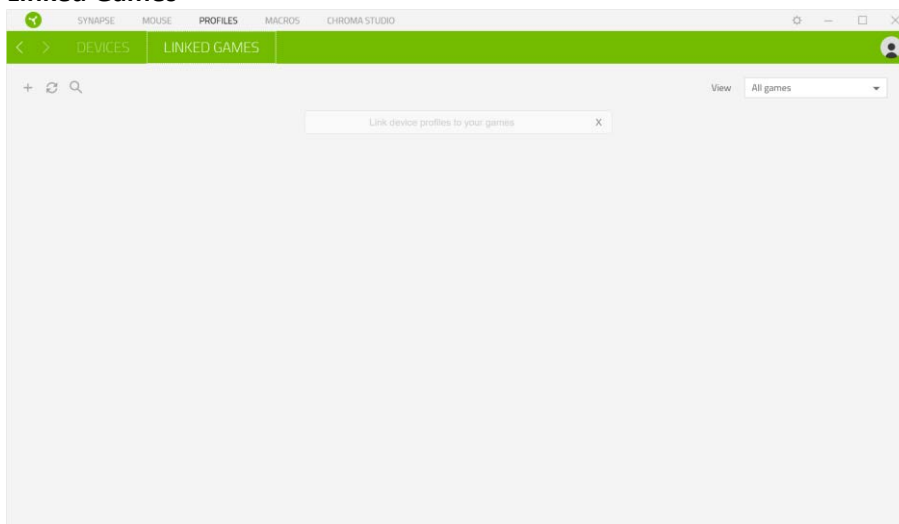
Kliknete pro vytvoření nového profilu.



Kliknete pro úpravu profilu, například, přejmenování, smazání, kopírování apod.

Každý profil můžete nastavit, aby se třeba automaticky aktivoval při spuštění přiřazené aplikace.

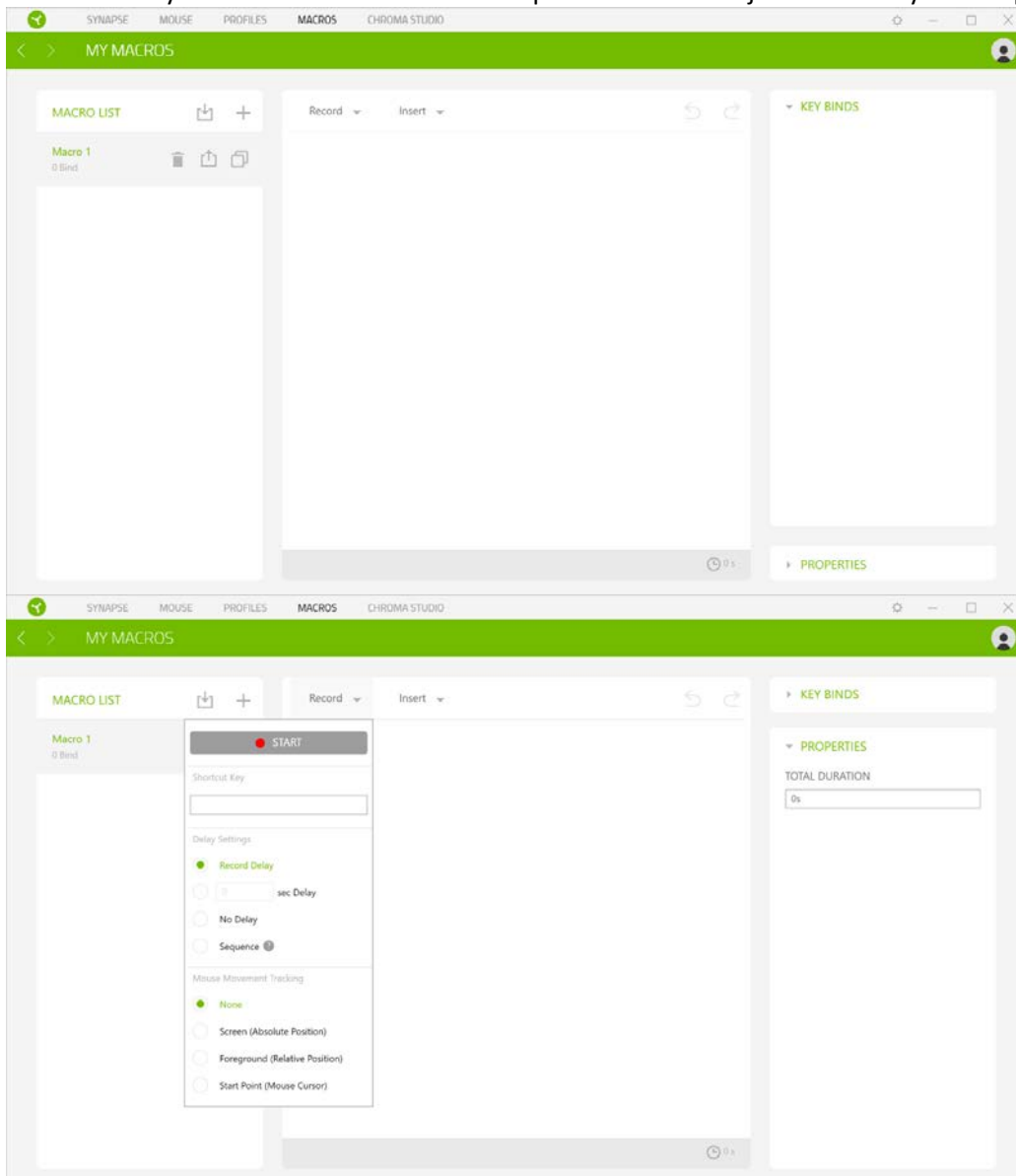
### Linked Games





Zde máte správu pro seznam a nalinkování her, pro snadnější nastavení k profilům.


## Macros tab


Zde můžete vytvářet vlastní makra – řetězce příkazů. Následně je ukládat či vyvolávat podle potřeby.




 Vytvořit nové makro


 Importovat makro

 Exportovat makro

 Smazat vybrané makro

 Kopírovat makro

 **START** Přímé nahrávání makra tak jak provádíte jednotlivé příkazy.

 **STOP** Ukončí přímé nahrávání makra.

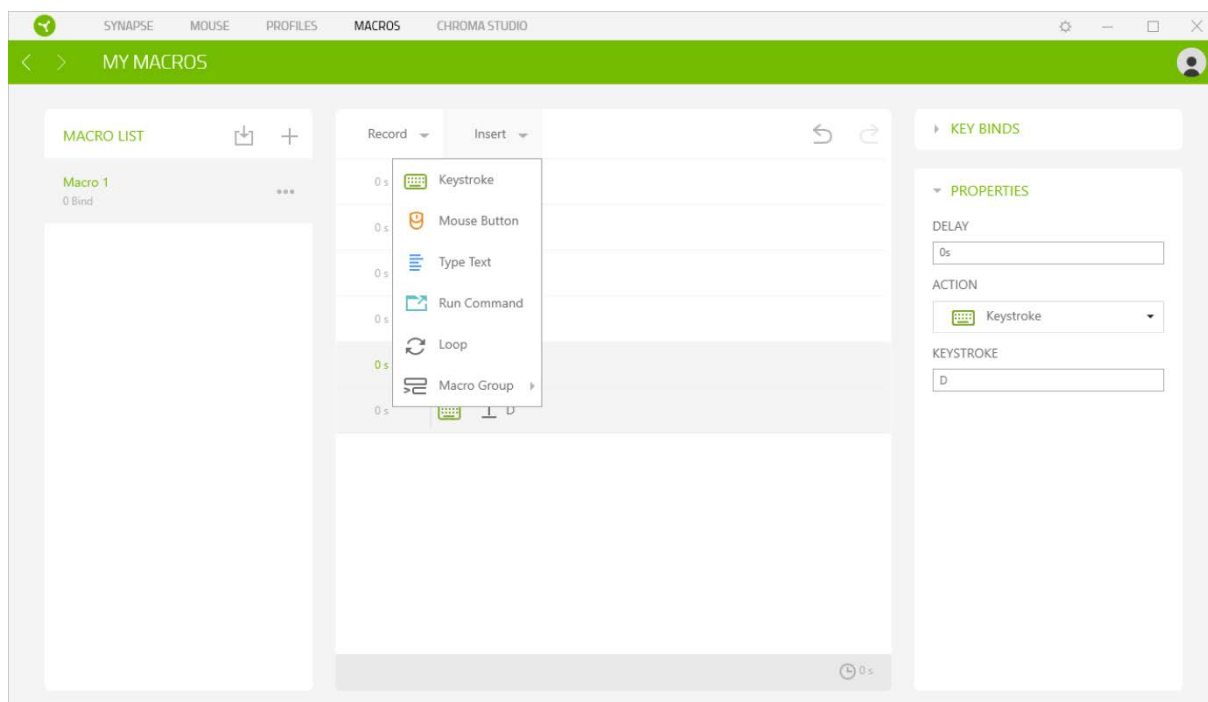
Při přímém nahrávání makra máte možnost zvolit zda:

**Record delay** – bude nahrávána i rychlost zadávání příkazů.

**Delay** – kadaždy příkaz bude mít nastavenou prodlevu mezi jednotlivými příkazy.

**No Delay** – bude nahrávat jen příkazy bez prodlevy.

**Nahrávání pohybu myši** – Žádné, obrazovka celková pozice, relativní pozice na obrazovce, od zvolené počáteční pozice kurzoru myši.



### Key Binds

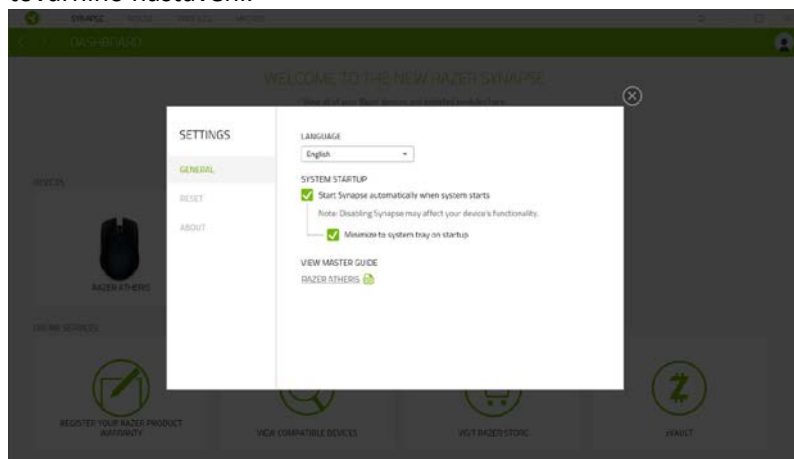
Ukáže která klávesová zkratka je zvolená pro dané makro.

### Properties

Umožňuje nastavit jednotlivé parametry a možnosti jednotlivých příkazů makra.

### Settings Window

Zde můžete nastavit chování a možnosti zařízení, které umožňuje a též resetovat zařízení do továrního nastavení.



## **Údržba a čištění**

Zařízení vyžaduje minimální údržbu, ale přesto doporučujeme jednou měsíčně provádět tyto úkony:

- Zařízení odpojte od počítače a pomocí suchého nebo hadříku navlhčeného v teplé vodě jemně očistěte od nečistot.
- K čištění mezer používejte kulaté dřevěné či umělohmotné párátko nebo navlhčené tampóny pro čištění uší.
- K případnému čištění optiky myši použijte jen suché tampóny do uší a jemně odstraňte případné nečistoty, či odfoukněte prachové částičky.

**(V žádném případě k čištění nepoužívejte saponáty, benzín apod.)**