

RAZER ATHERIS

Slovenská príručka

zoznam:

- Str. 1 - Obsah balenia a systémové požiadavky
- Str. 2 - Prehľad rozvrhnutie zariadení
- Str. 3 -Inštalácia, používanie a technická podpora
- Str. 6-Synapse a nastavenia
- Str. 12 - Profily a Makrá
- Str. 14 - Údržba a čistenie

Obsah balenia a systémové požiadavky:

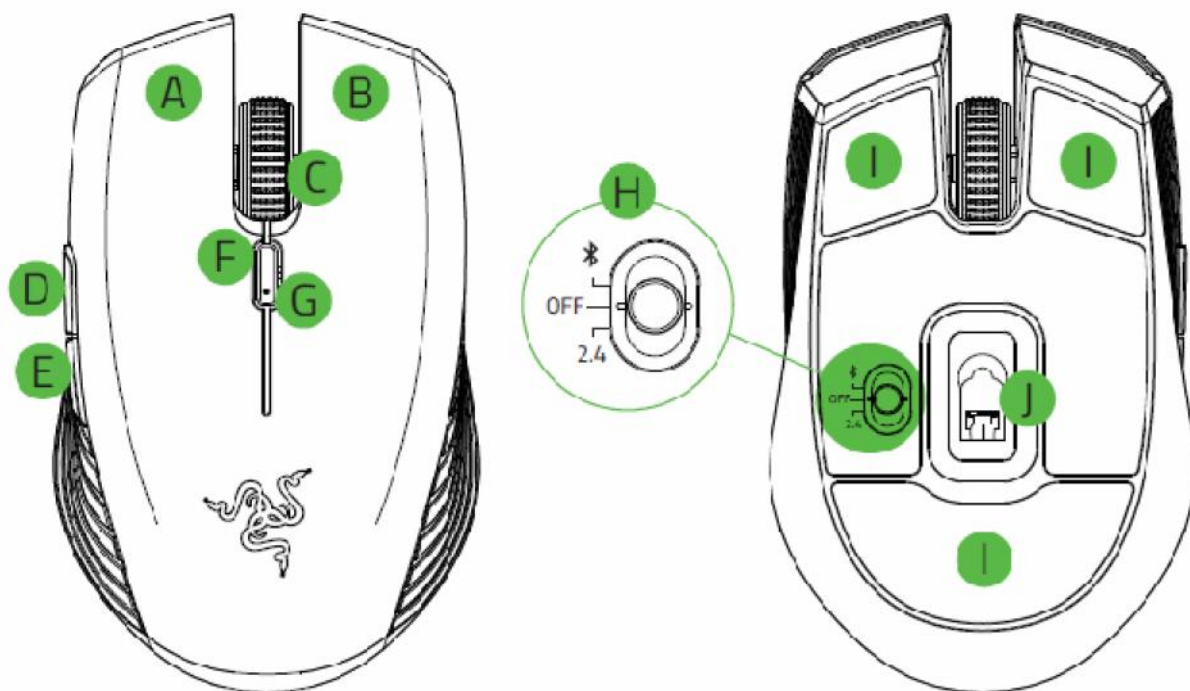
Balenie obsahuje:

- RazerAtheris herná myš
- 2x AA batérie
- USB donglebezdrátový adaptér
- Príručka s dôležitými informáciami o produkte v angličtine

Systémové požiadavky:

- PC alebo MAC s voľným USB portom
- Windows 7 alebo vyšší / MAC OS X (10.9 alebo vyšší) (Synapse 3 je len pre Windows)
- Internetové pripojenie (pre inštaláciu ovládačov)
- 500MB voľného miesta na disku podľa inštalovanej verzie Synapse

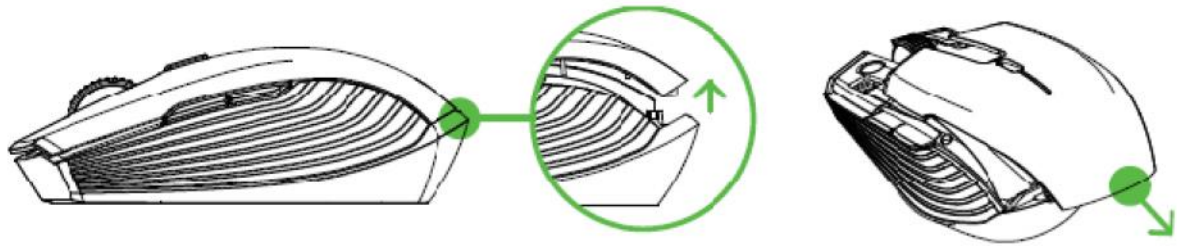
Prehľad rozvrhnutie zariadenia:



- A. Ľavé tlačidlo
- B. Pravé tlačidlo
- C. Rolovalacie koliesko
- D. 5 tlačidlo myši
- E. 4 tlačidlo myši
- F. Tlačidlo pre zmenu DPI
- G. LED indikátor stavu batérie
- H. Vypínač a prepínač funkcií pripojenie myši. Bluetooth / myš je vypnutá / 2,4GHz rádiový príjem
- I. Kluzné plochy
- J. 7200 DPI optický senzor

Inštalácia a technická podpora:

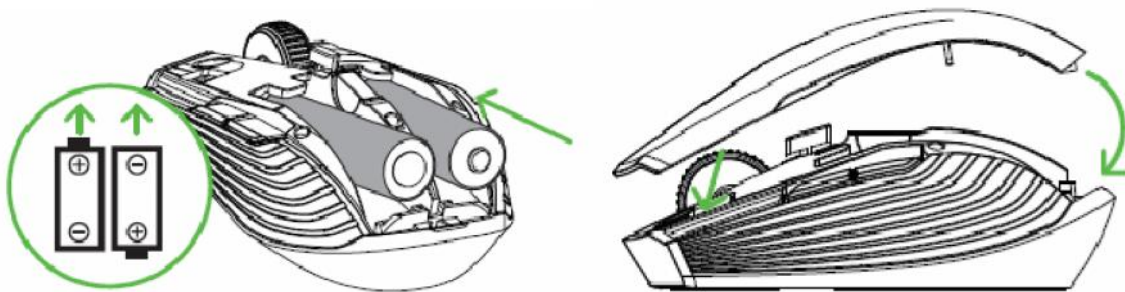
Inštalácia batérií:



Postupujte podľa vyobrazenia na obrázkoch.

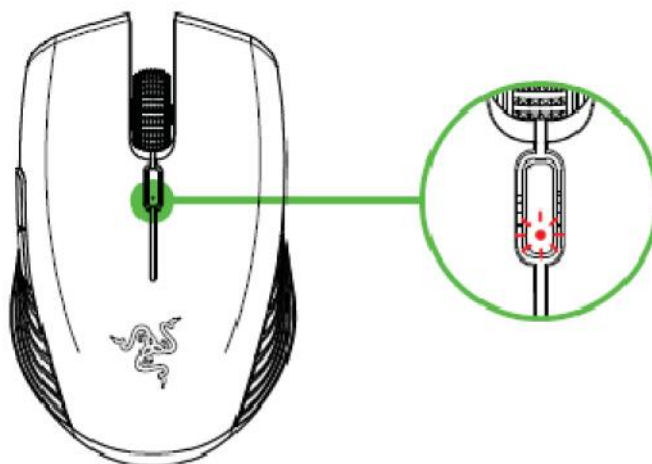
Vložte do myši tak ako je vyobrazené nižšie dve AA batérie ktoré sú súčasťou balenia.

Alebo používajte iba preverené alkalické AA batérie a vždy z dôvodu bezpečnosti používajte iba rovnaké batérie od rovnakého výrobcu, nikdy ich nekombinujte.



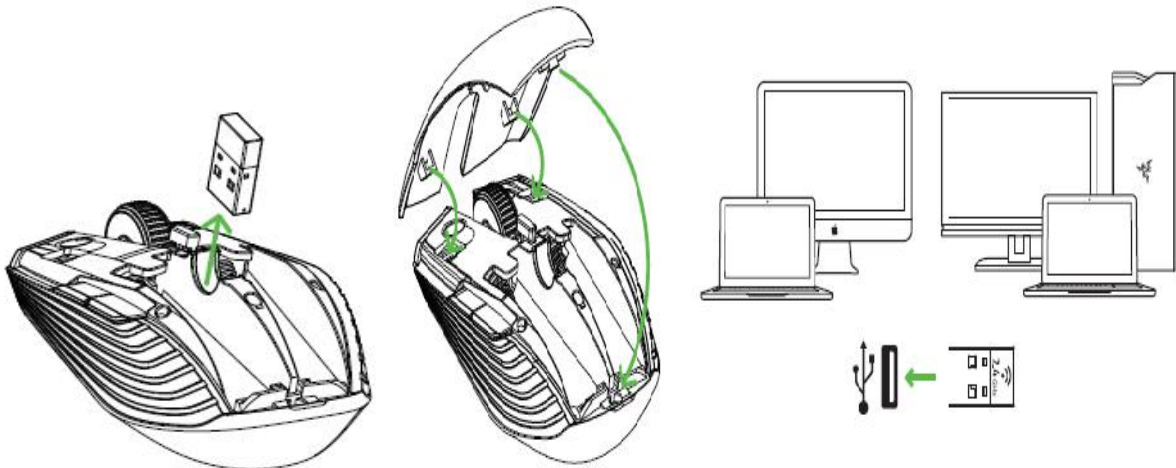
Ak myš dlhšie nepoužívate, vyberte batérie aby nedošlo k ich vytečeniu a poškodeniu zariadenia.

Ak je stav batérií 5% a menej bude vám v opakujúcich sa intervaloch dvakrát po sebe blikať červená led dióda. Vid'. Obrázok nižšie.

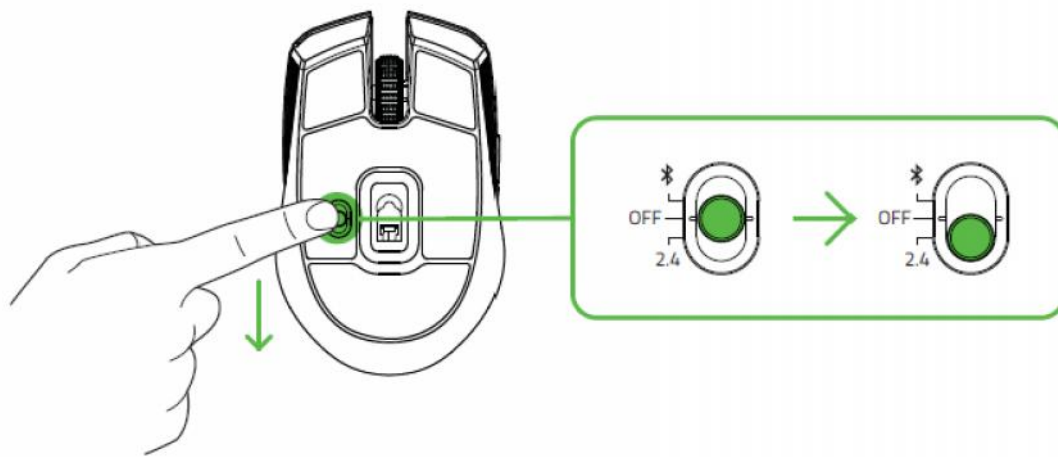


Prepojenie zariadení pomocou bezdrôtovej 2,4 GHz technológie:

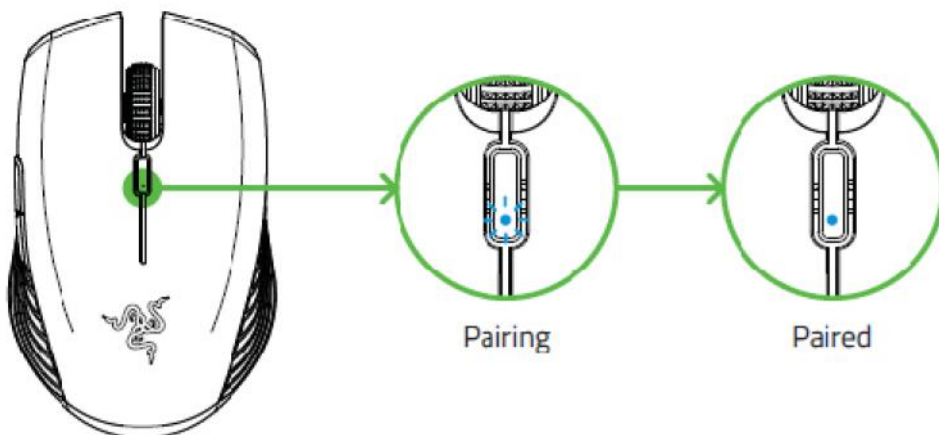
Postupujte podľa nasledujúcich obrázkov:



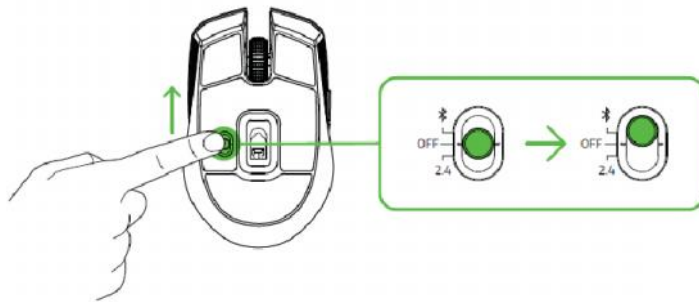
Prepnite spínač na spodnej strane myši do príslušnej polohy.



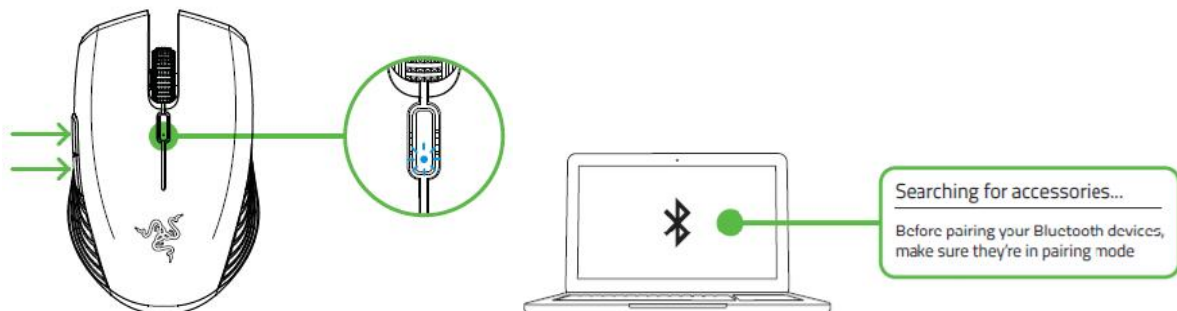
Indikátor začne rýchlo modro blikať vid' obrázok nižšie. Akonáhle dôjde ku škárovanie indikátor prestane blikať a po cca 5 sekundách zhasne. Pre správnu funkčnosť udržiavajte zariadenie v dostatočnej blízkosti receivera.



Prepojenie zariadení pomocou bezdrôtovej Bluetooth technológie:
Postupujte podľa nasledujúcich obrázkov:
Prepnite spínač na spodnej strane myši do príslušnej polohy.

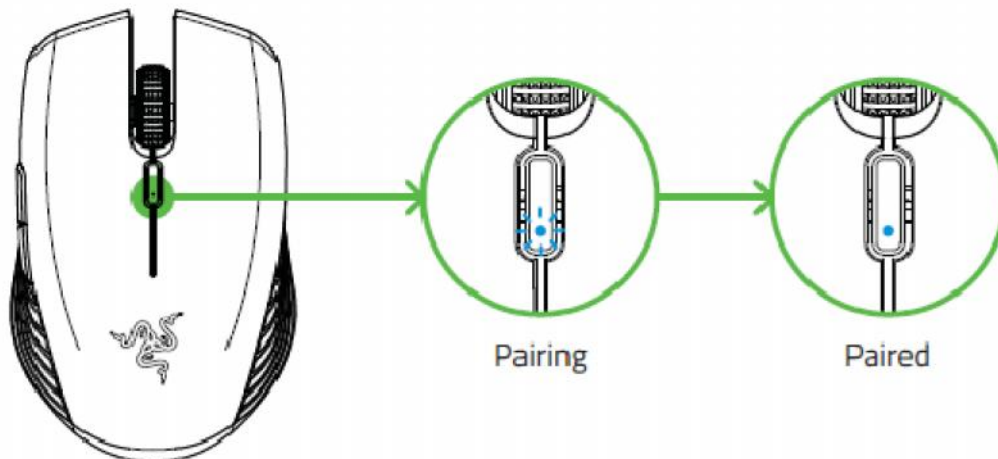


Stlačte a podržte súčasne tlačidlá u zariadení dokiaľ nespustí proces pre párovanie zariadení a nezačne opakovane blikať dióda.



Aktivujte tiež Bluetooth vo vašom počítači ku ktorému chcete zariadenie pripojiť.

Akonáhle dôjde ku škárovanie indikátor prestane blikať a po cca 5 sekundách zhasne. Pre správnu funkčnosť udržiajte zariadenie v dostatočnej blízkosti počítača.



inštalácia:

Upozornenie: Ak už máte nainštalovaný Razer Synapse 2.0 alebo 3 a vytvorený účet body 2-4 vynechajte.

Tu budeme popisovať Razer Synapse 3, ktorý sa trochu líši od staršieho Razer Synapse, avšak aj ten je použiteľný len vyzerá vzhľadovo trochu odlišne.

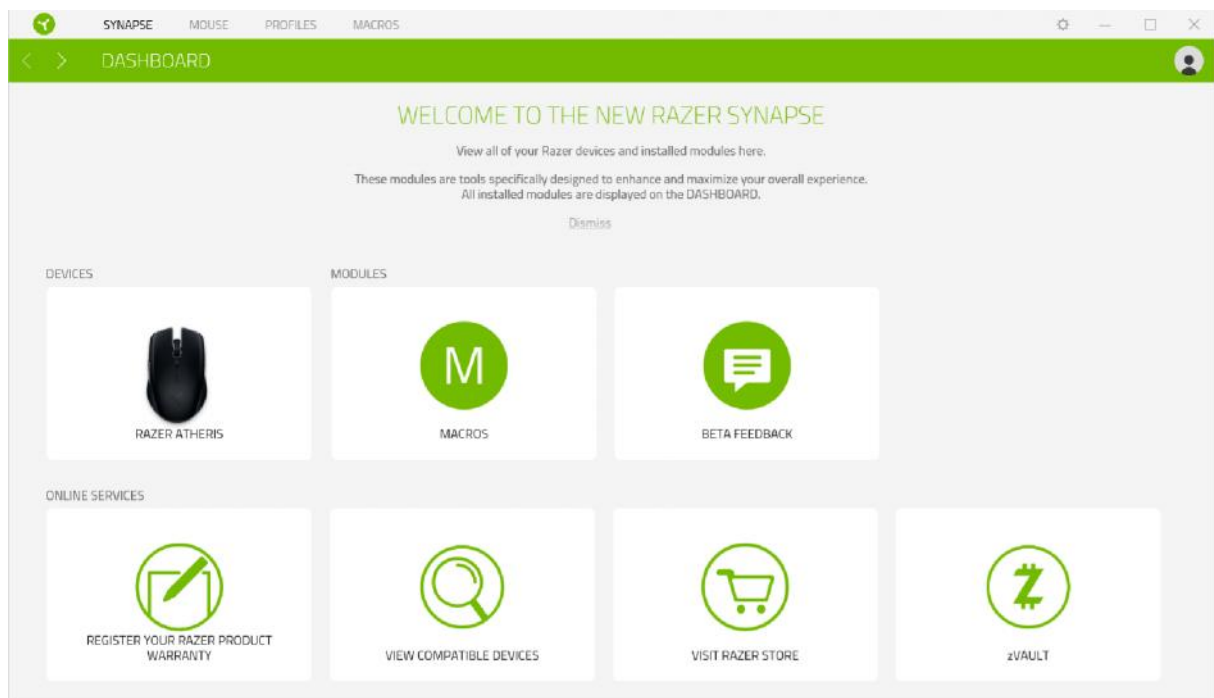
1. Pripojte alebo propojte zariadenie s počítačom
2. Navštívte stránky: www.razerzone.com/razer-id a registrujte sa alebo sa prihláste pod existujúcim účtom Synapse, ktorý máte z skoršie používaných Razer produktov.
3. Stiahnite ovládací program Razer Synapse 3 z <https://www.razerzone.com/software>.
4. Spustite inštaláciu a postupujte podľa inštrukcií na obrazovke
5. Registrovať svoj produkt môžete na www.razerzone.com/registration.

Technickú podporu získate na adrese: <http://support.razerzone.com/>

Používanie Synapse Tab:

dashboard

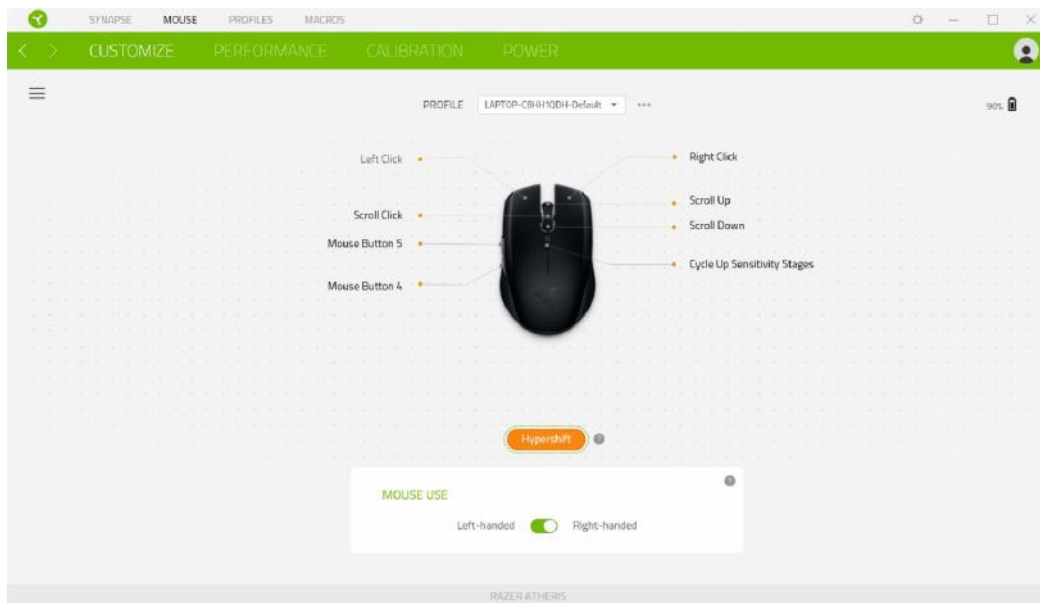
Základná obrazovka kde si volíte a nastavujete všetko potrebné ohľadom vášho zariadenia a máte prístup k ďalším informáciám o ďalších produktoch od Razer.



Mouse Tab:

Tu môžete vykonávať jednotlivé nastavenia funkcií a parametrov vášho zariadenia.

Customize



Profile

Pre jeho zmenu, premenovanie, zmazaní pod. Kliknite na tri bodky ● ● ●

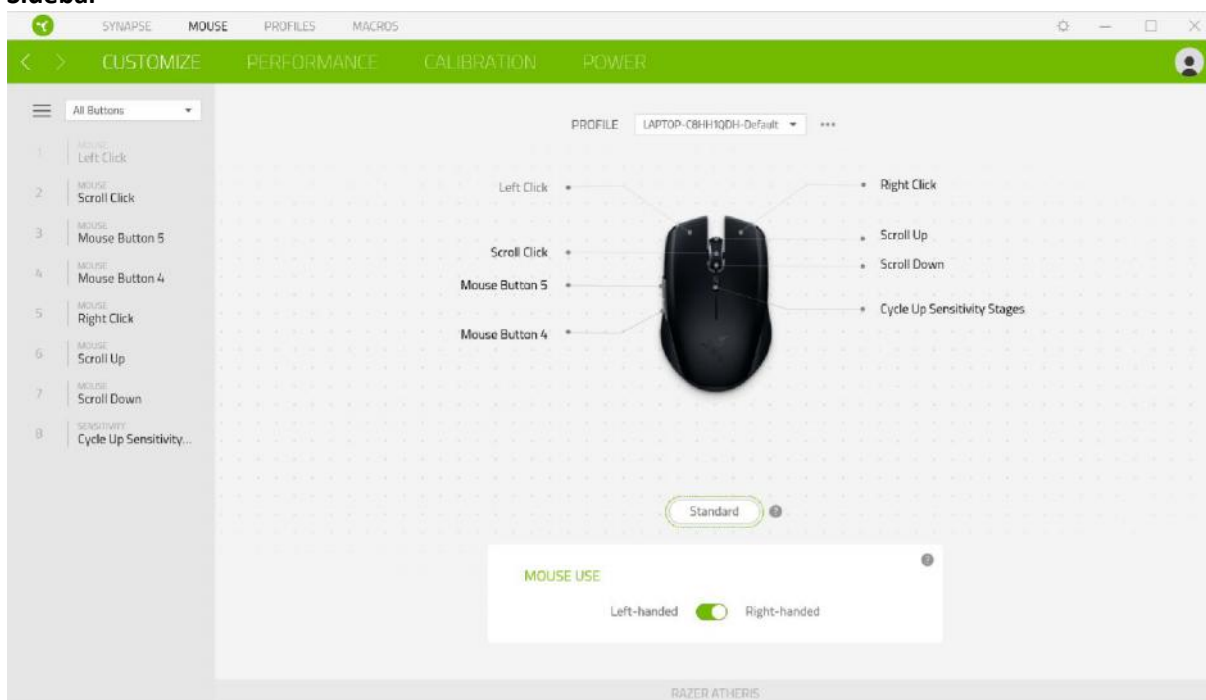
Mouse use


Tu si môžete nastaviť myš pre používanie v ľavej alebo v pravej ruke.

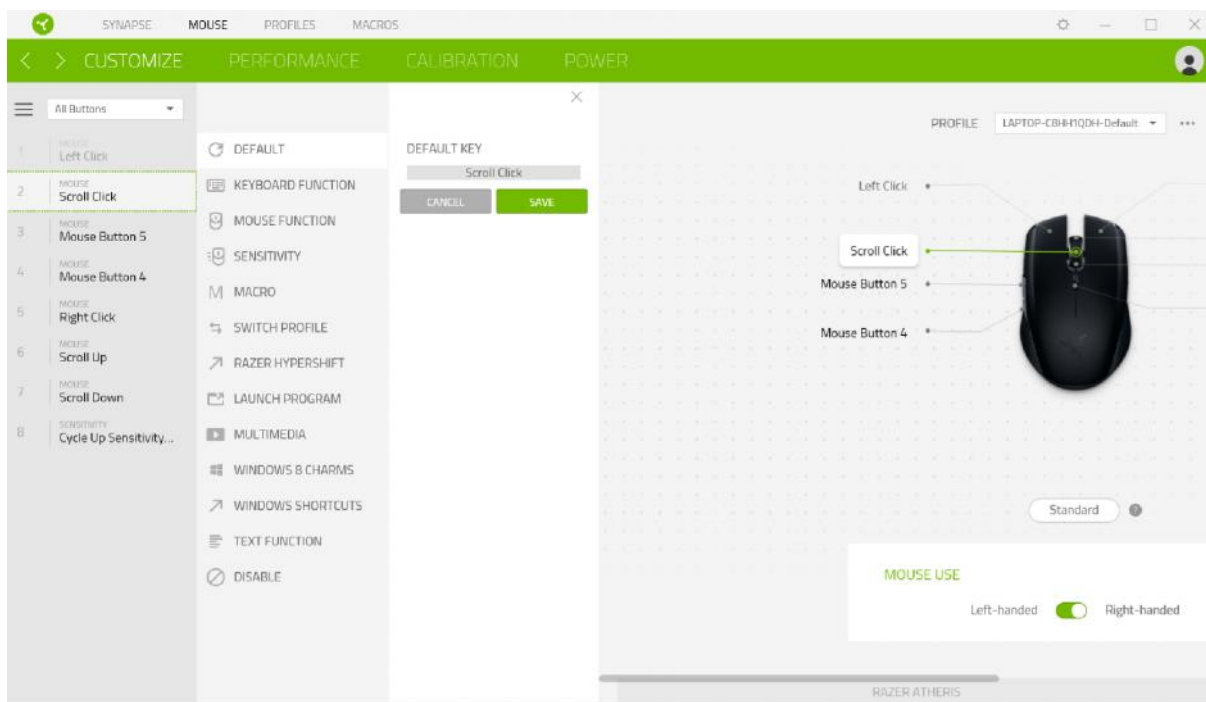
Hypershift

V základnom nastavení Hypershift funguje ako FN (funkčná klávesa) ktorá umožňuje prístup k ďalším nastaveným funkciám zariadenia. Rovnako tak ako si môžete zmeniť Hypershift na iné tlačidlo.

Sidebar



Stisknutím tlačítka  sa vám vysunie bočná lišta tak ako je vyobrazené a tu môžete nastavovať jednotlivé funkcie alebo nechať existujúce.



Default – základné funkcie tlačidla



KeyboardFunction - táto funkcia umožňuje tlačidlu priradiť funkciu zvolenej klávesy na klávesnici.



Mouse Function – táto funkcia priradí danému tlačidlu funkciu tlačidla myši z daného zoznamu.



Sensitivity – umožňuje meniť nastavenie DPI z daného zoznamu možností.



Macro – umožňuje priradiť tlačidlu zvolenej uložené makro funkcie. O makrách viac v Macros TAB.



Switch Profile – umožňuje nedefinovaným tlačidlom zmenu voľby profilu z vašich uložených profilov.



SwitchLighting – umožňujú meniť nastavenie svetelných efektov pri zariadení.



RazerHypershift – umožňuje aktiváciu funkcie Hypershift dokut je tlačidlo stlačené.



Launch program – umožňuje spustiť nedefinovaný program alebo otvoriť stránky.



MultimediaFunction – umožňuje spustiť možnosti ovládania multimedialneho prehrávača.



Windows 8 Charms – umožňuje priradiť klávesové skratky k funkciám Windows 8. Viac informácií nájdete tu: <http://windows.microsoft.com/cs-cz/windows/tutorial>



Zkratky Windows – umožňuje priradiť klávesové skratky k funkciám Windows.

Viac informácií nájdete tu: <http://support.microsoft.com/kb/126449>

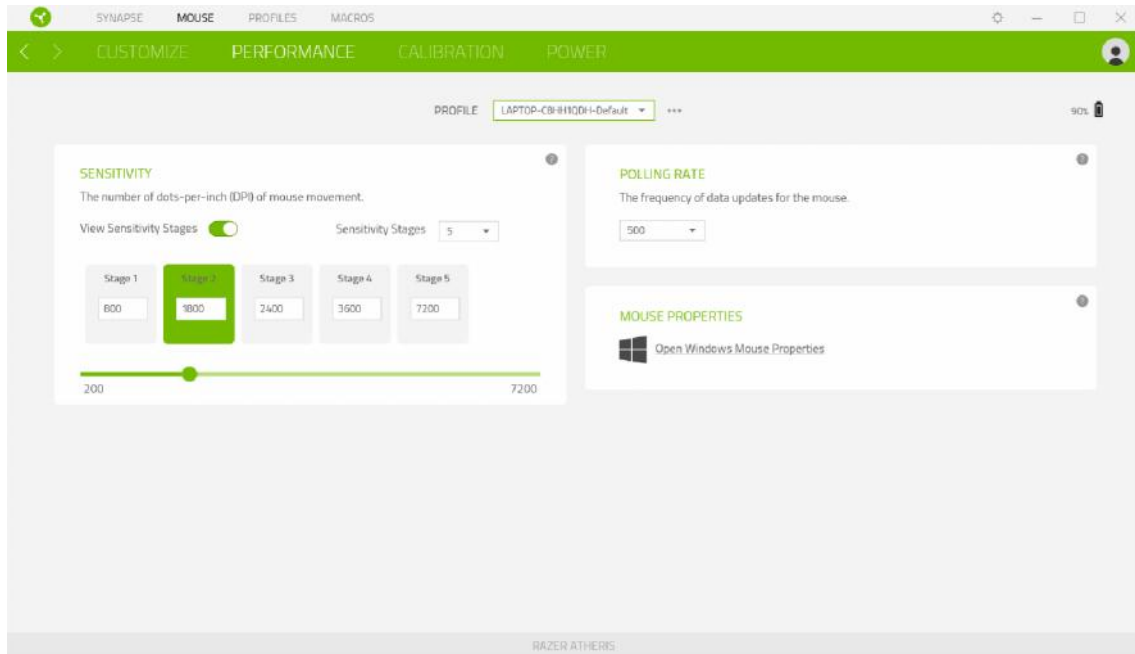


Text Function – umožňuje napísať uložený text trebárs do chatu v hre.



Disable – vypne funkčnosť daného tlačidla.

Performance



Sensitivity

Tu nastavíte veľkosť citlivosti myši. Odporúčané hodnoty sú v rozmedzí 1600-1800.

Enable X-Y Sensitivity

Pri zaškrtnutí políčka máte možnosť nastaviť citlivosť pre každú os zvlášť.

Acceleration

Veľkosť zrýchlenie pohybu kurzora na obrazovke.

Odporúčané nastavenie pre Windows je 0 a pre Mac 5.

PollingRate

Tu nastavujete rýchlosť odozvy. Čím väčšia je číslo tým rýchlejšie myš reaguje na dané činnosti.

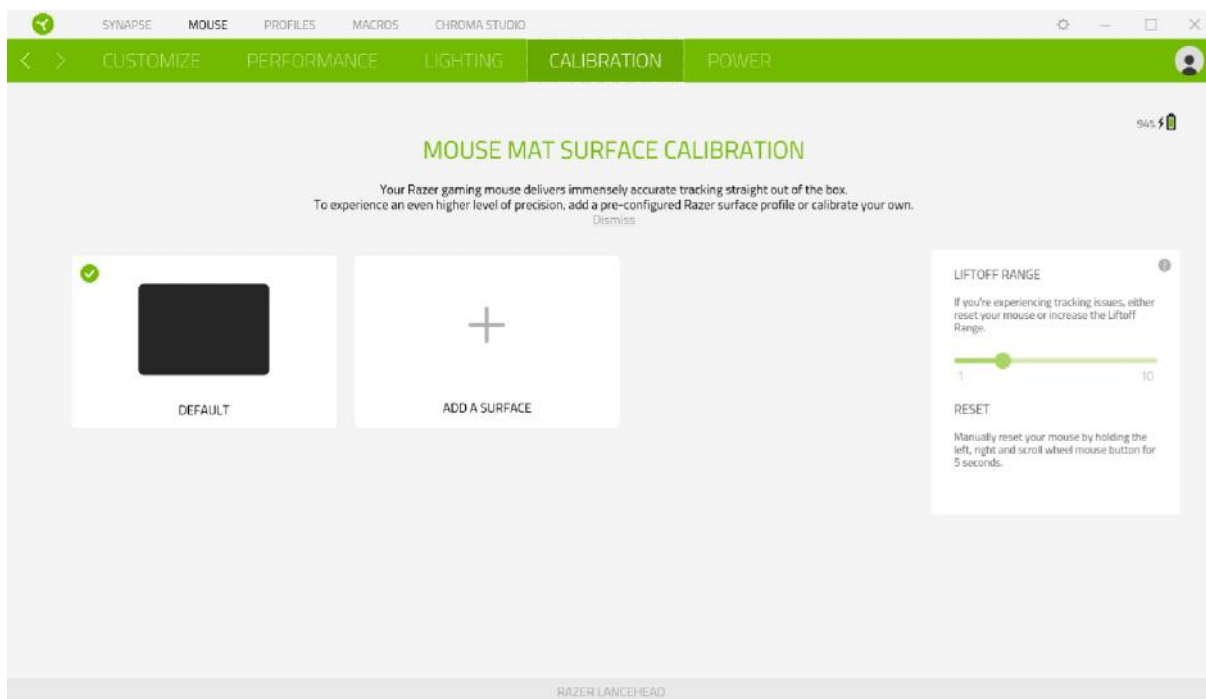
Môžete vybrať jednu z týchto možností - 125Hz (8ms), 500Hz (2ms) a 1000Hz (1ms).

Odporúčané hodnoty sú 500Hz-1000Hz).

Mouse Properties

Umožňuje nastaviť parametre myši v operačnom systéme Windows.

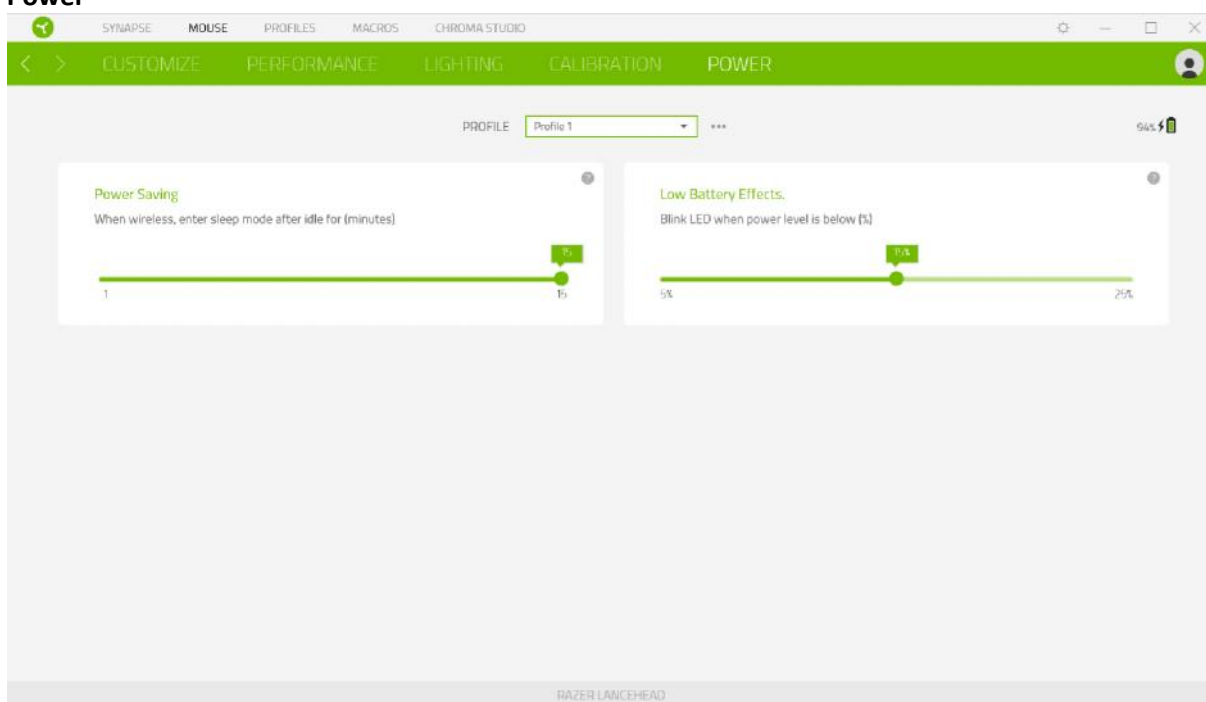
Calibrationtab



Tu môžete kalibrovať senzor na daný povrch, po ktorom sa bude myš pohybovať a tiež nastaviť do akej výšky nadvihnutú myši bude jej senzor schopný snímať pohyb.

Pokiaľ máte podložku od Razeru, vyberte prvú voľbu a vyberte danú podložku zo zoznamu pre optimálnu kalibráciu senzora. Pri zvolení druhej možnosti vykonáte kalibráciu senzora ručne.

Power



Tu si môžete nastaviť parametre spotreby energie ak produkt funguje na batérie. Môžete nastaviť za ako dlho sa má prepnúť do spiacieho režimu ak je určitú dobu nečinné. Zároveň si môžete nastaviť parametre informačného podsvietenia o stave nabitia batérie.

ProfilesTab



Devices

Ukazuje seznam pripojených kompatibilních zařízení a umožňuje spravovat profily pro jednotlivé zařízení.

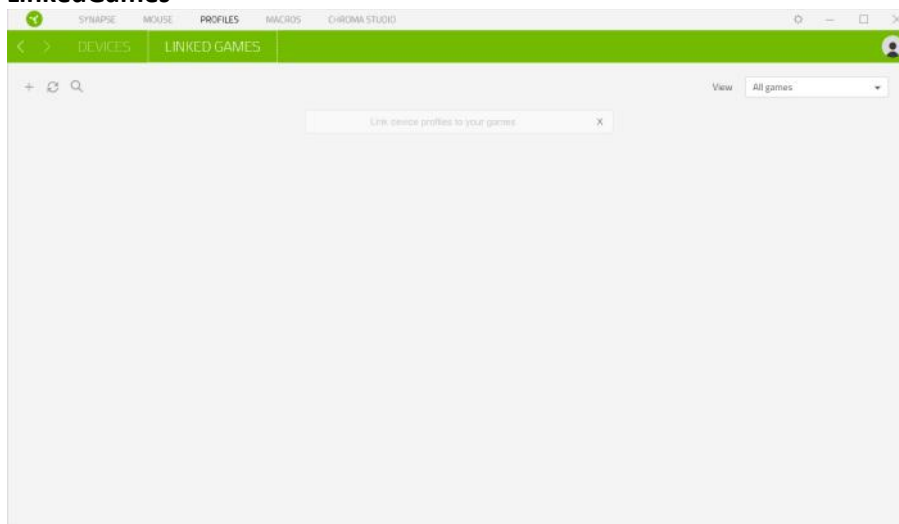


Kliknite pre vytvorenie nového profilu.

●●● Kliknite pre úpravu profilu, napríklad, premenovanie, zmazanie, kopírovanie a pod.

Každý profil môžete nastaviť aby sa treba automaticky aktivoval pri spustení priradené aplikácie.

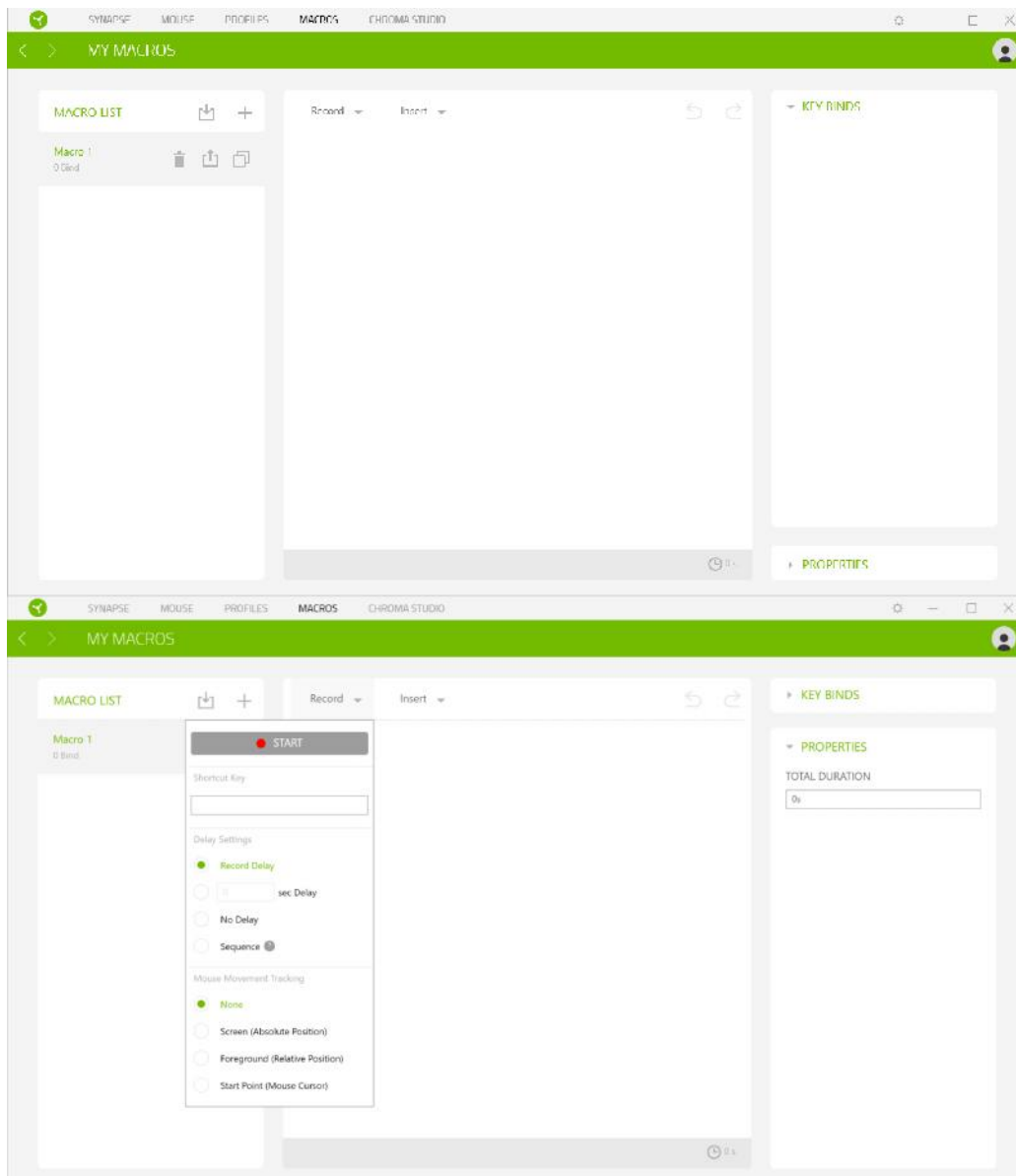
LinkedGames




Tu máte správu pre zoznam a pridanie odkazu hier, pre jednoduchšie nastavenie k profilom.


Macrostab


Tu môžete vytvárať vlastné makrá - reťazca príkazov. Následne je ukladať či vyvolávať podľa potreby.




 Vytvorit nové makro


 Importovať makro

 Exportovať makro

 Vymazať vybrané makro

 Kopírovať makro

 **START** Priame nahrávanie makrá tak ako vykonávate jednotlivé príkazy.

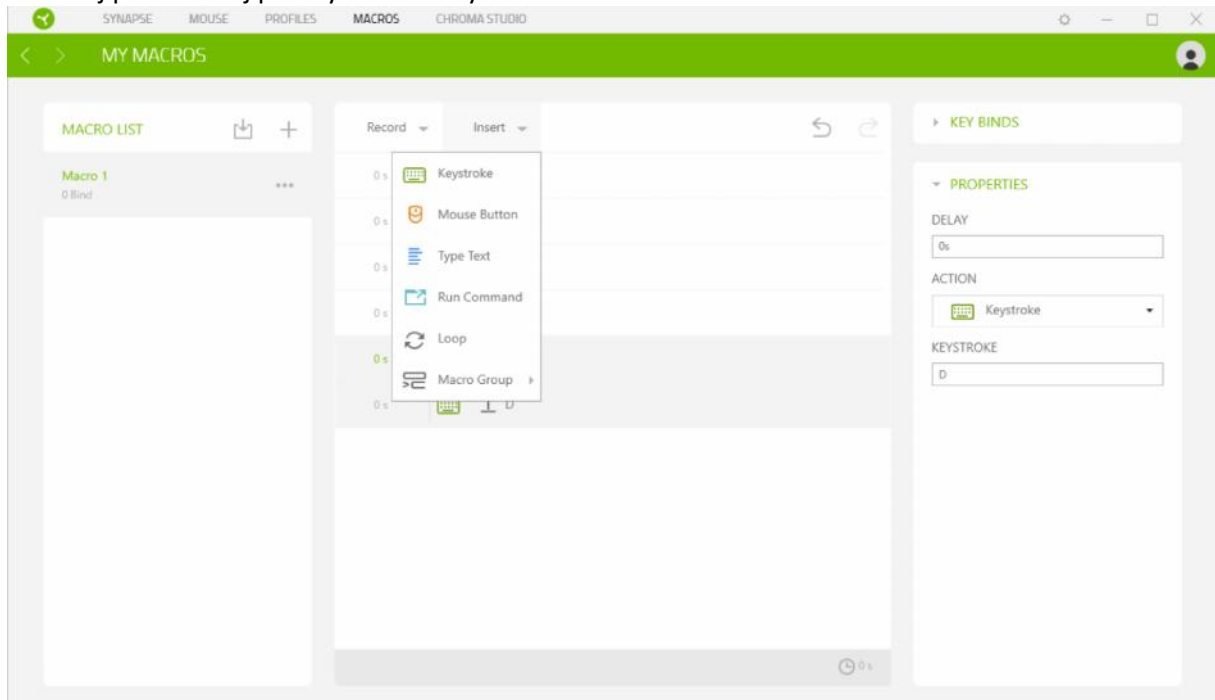
 **STOP** Ukončí priame nahrávanie makrá.

Pri priamom nahrávaní makra máte možnosť zvoliť či:
Recorddelay - bude nahrávaná i rýchlosť zadávanie príkazov.

Delay - kdaždý príkaz bude mať nastavenú oneskorenie medzi jednotlivými príkazmi.

No Delay - bude nahrávať len príkazy bez oneskorenia.

Nahrávanie pohybu myši - Žiadne, obrazovka celková pozícia, relatívnej pozície na obrazovke, od zvolenej počítačovej polohy kurzora myši.



KeyBinds

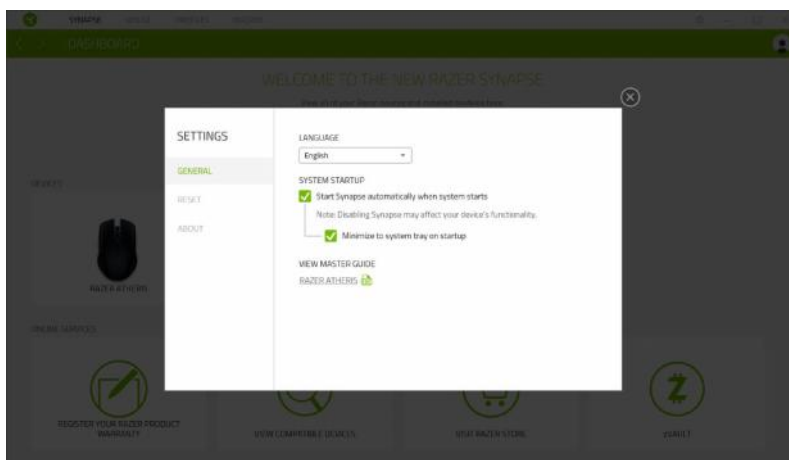
Ukáže ktorá klávesová skratka je zvolená pre dané makro.

properties

Umožňuje nastaviť jednotlivé parametre a možnosti jednotlivých príkazov makra.

SettingsWindow

Tu môžete nastaviť správanie a možnosti zariadenia ktoré umožňuje a tiež resetovať zariadenie do továrenského nastavenia.



Údržba a čistenie

Zariadenie vyžaduje minimálnu údržbu, ale napriek tomu odporúčame raz mesačne vykonávať tieto úkony:

- Zariadenie odpojte od počítača a pomocou suchého alebo handričky navlhčenej v teplej vode jemne očistite od nečistôt.
- Na čistenie medzier používajte okrúhle drevené či umelohmotné špáradlo alebo navlhčené tampóny na čistenie uší.
- O prípadnom čistení optiky myši použite len suché tampóny do uší jemne odstráňte prípadné nečistoty, či odfúknite prachové čiastočky.

(V žiadnom prípade na čistenie nepoužívajte saponáty, benzín a pod.)