

RAZER KRAKEN 7.1 V2

Česká příručka

Seznam:

- Str. 1 - Obsah balení a systémové požadavky
- Str. 2 - Instalace
- Str. 3 - Přehled rozvržení
- Str. 4 - Používání
- Str. 5 - Nastavení
- Str. 9 - Údržba a čištění

Obsah balení a systémové požadavky:

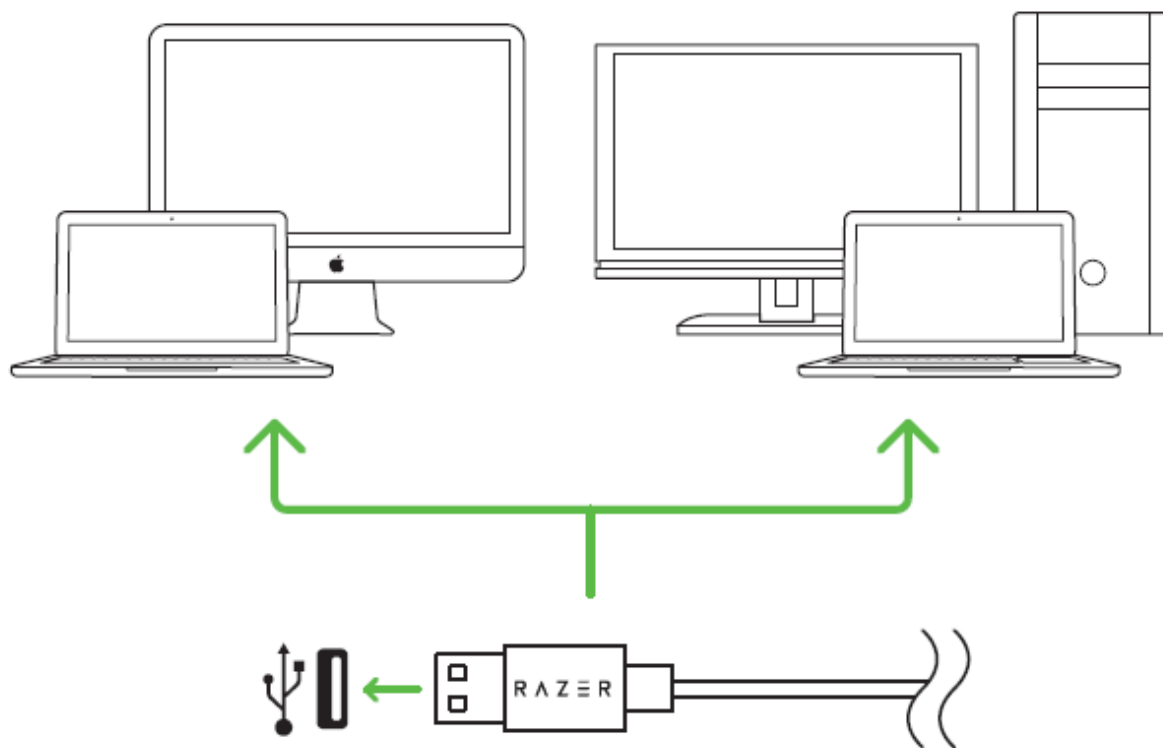
Balení obsahuje:

- Razer Kraken 7.1 V2 digitální herní sluchátka
- Příručka s důležitými informacemi o produktu (v angličtině)

Systémové požadavky:

- PC /Mac / PlayStation 4 s volným USB portem
- Windows 7 / MAC OS X 10.9 nebo vyšší
- Internetové připojení
- Minimálně 100MB volného místa na disku

Instalace zařízení



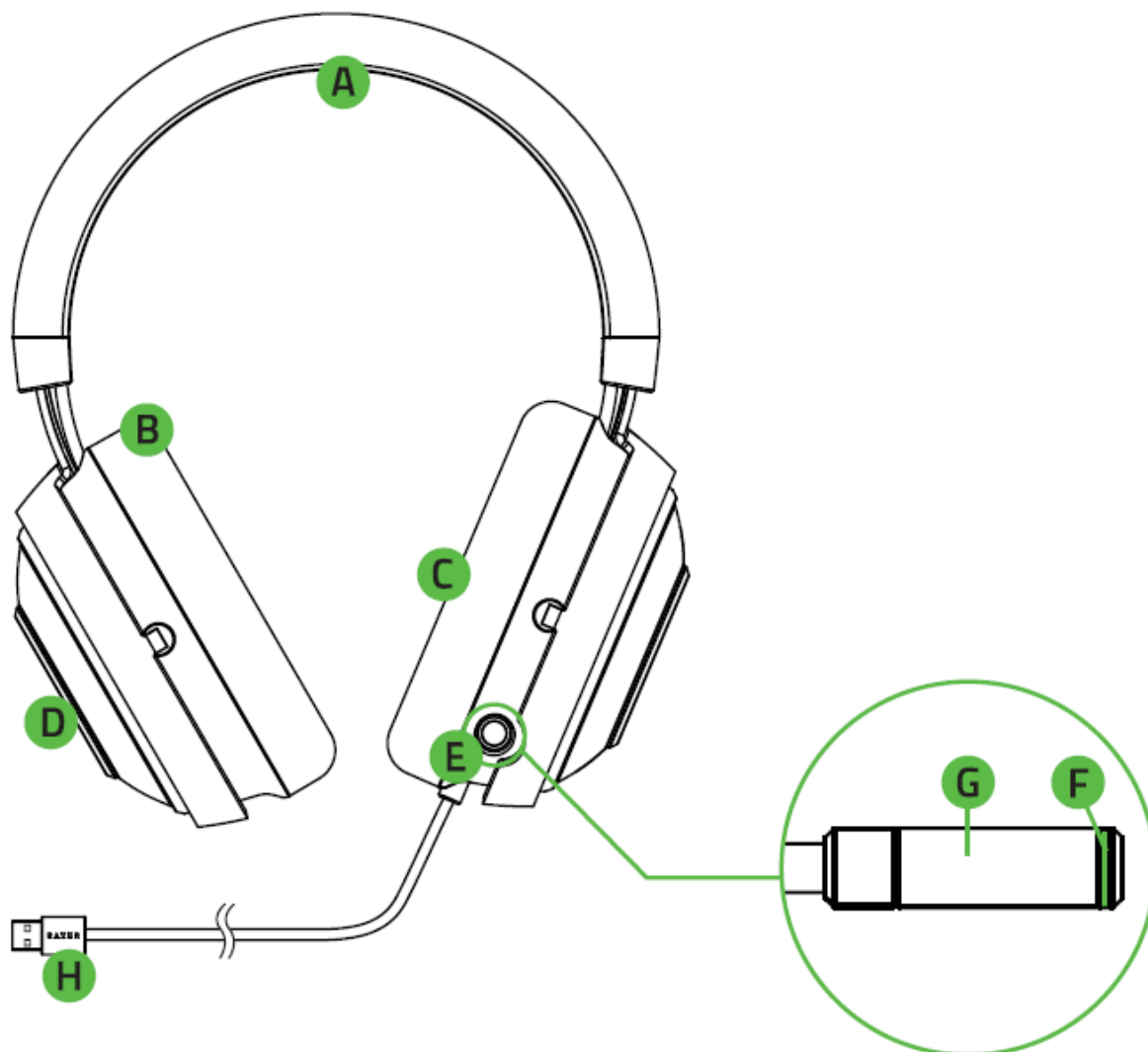
Upozornění: Pokud již máte nainstalován Razer Synapse 2.0 a vytvořený účet body 3-4 vynechte.

1. Připojte klávesnici k počítači
2. Navštivte stránky: www.razerzone.com/razer-id a registrujte se nebo se přihlašte pod stávajícím účtem Synapse, který máte z dříveji používaných Razer produktů.
3. Stáhněte ovládací program Razer Synapse 2.0 z www.razerzone.com/synapse .
4. Spusťte instalaci a postupujte dle instrukcí na obrazovce
5. Registrovat svůj produkt můžete na www.razerzone.com/registration .

U systémů Windows 8 a výše se postup trochu liší.

Technickou podporu získáte na adrese: <http://support.razerzone.com/>

Přehled rozvržení zařízení:



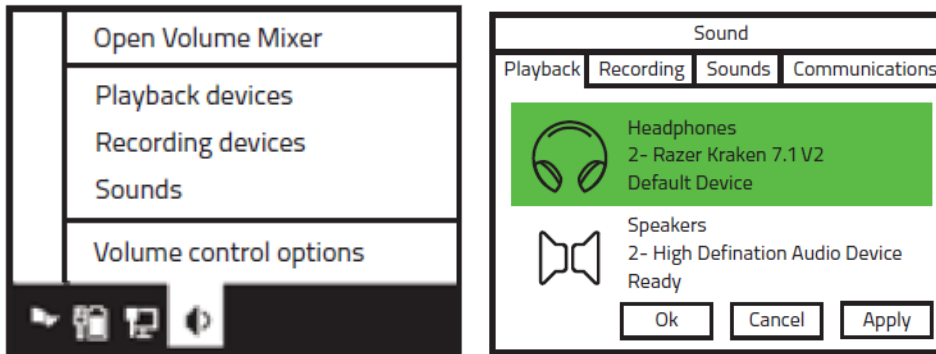
- A. Nastavitelný náhlavník
- B. Otočný design mušlí
- C. Náušníky
- D. LED více barvené posvícené logo
- E. Plně vysouvateľná mikrofón s aktivním potlačením okolního šumu
- F. LED oznamující vypnutý nebo zapnutý mikrofón
- G. Tlačítko pro vypnutí a zapnutí mikrofónu
- H. USB konektor

Používání:

Pokud sluchátka používáte poprvé budete je muset nejdříve nastavit jako základní/defaultní zařízení pro přehrávání ve vašem systému.

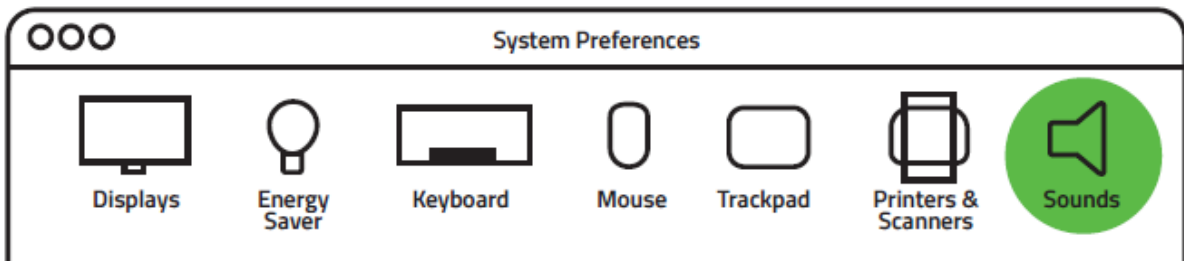
Pro Windows

Buď otevřete si Ovládací panely – Hardware a zvuk – spravovat zařízení zvuku. Nebo pravým tlačítkem myši kliknete vpravo dole na ikonku reproduktoru.

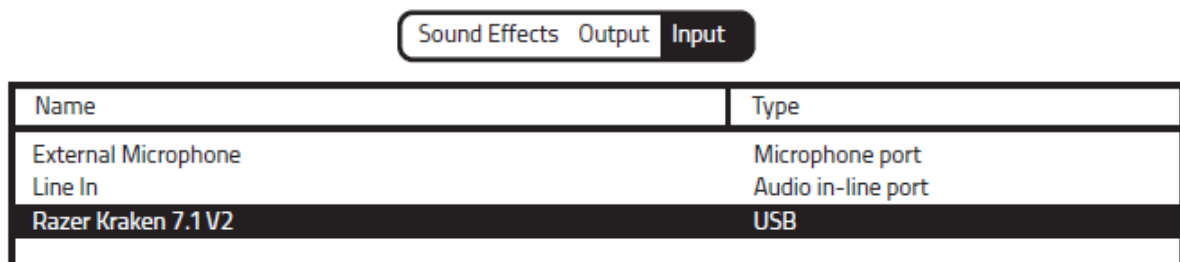
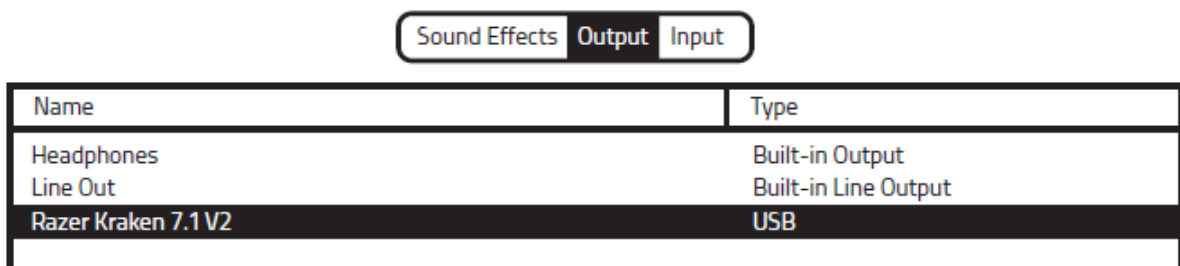


Pro Mac

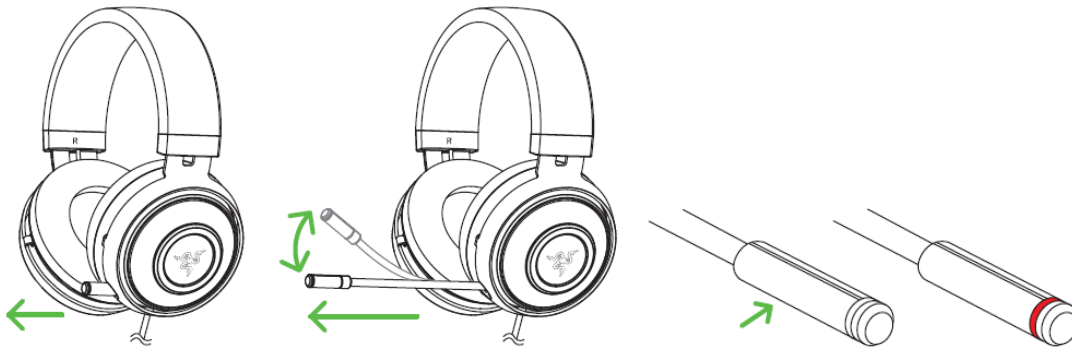
V nastaveních zvuku vyberete systémové možnosti – zvuk



A vyberte sluchátka pro zvuk a pro mikrofon



Se sluchátky zacházejte jemně a citem.



Pokud je mikrofon vypnutý rozsvítí se informační LED na mikrofonu.



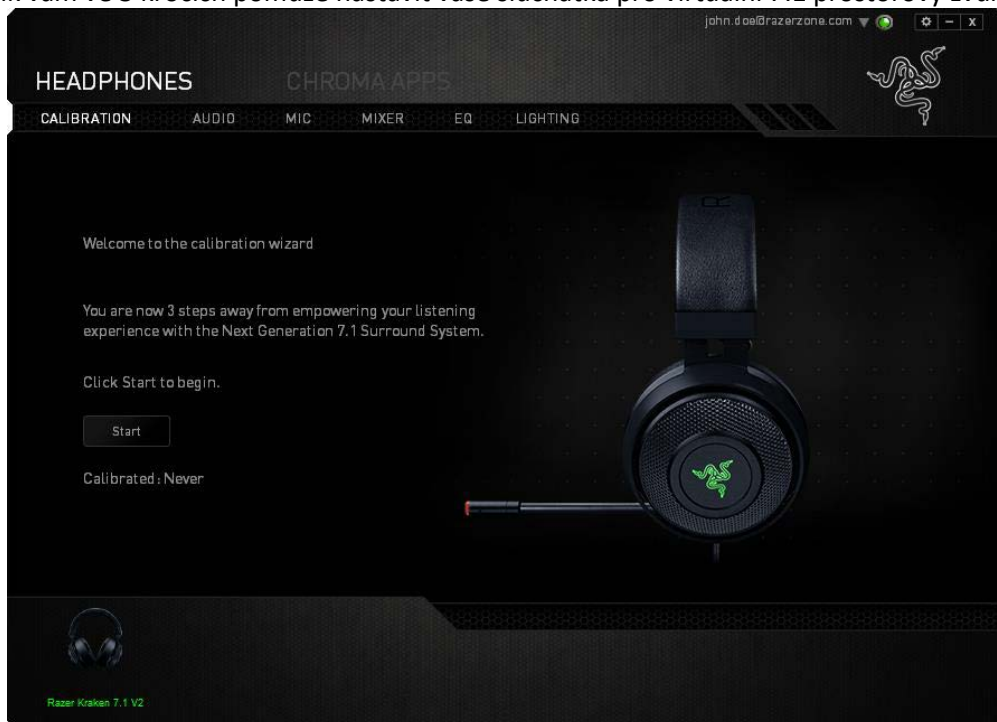
Sluchátka neroztahujte nad jejich limity aby nedošlo k jejich poškození.

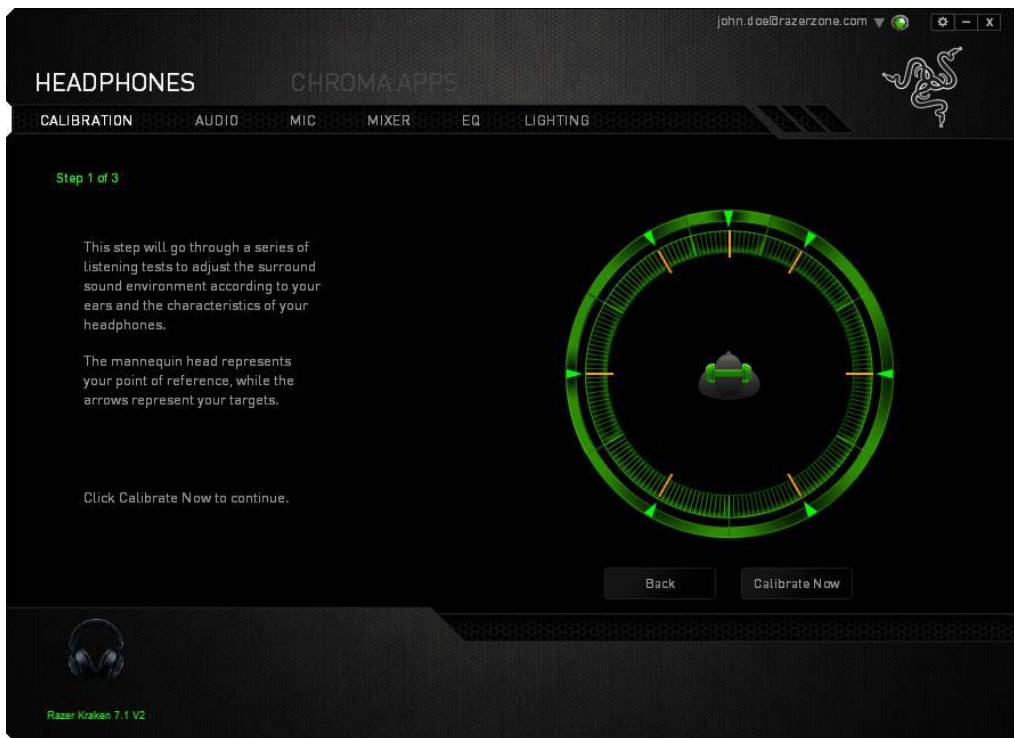
Nastavení zařízení

Upozornění: *Níže popisované funkce jsou popisovány s Razer Synapse a mohou se lišit v závislosti na verzi softwaru a operačního systému.*

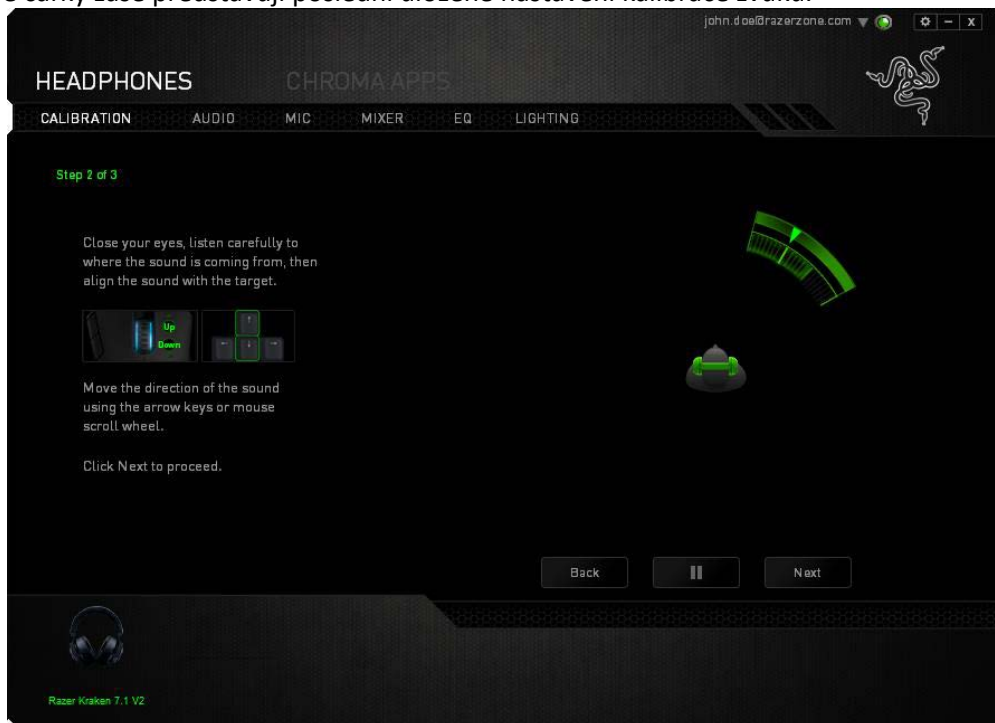
Calibration Tab

Pomocník vám ve 3 krocích pomůže nastavit vaše sluchátka pro virtuální 7.1 prostorový zvuk

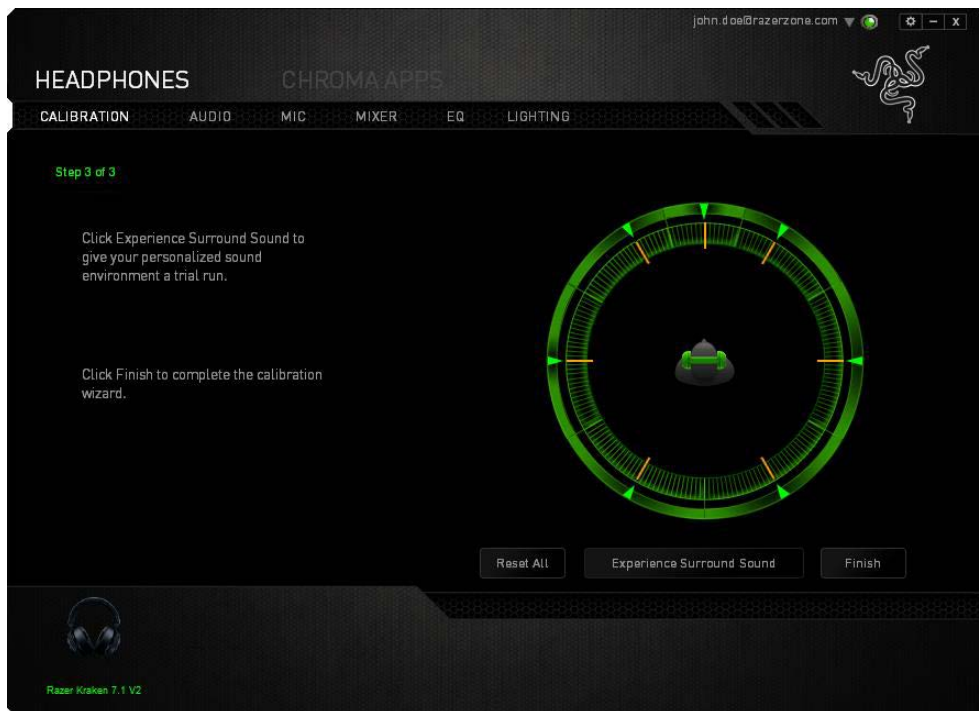




Zelené šipky představují současné nastavení směru jednotlivých zvuků.
Oranžové čárky zase představují poslední uložené nastavení kalibrace zvuku.

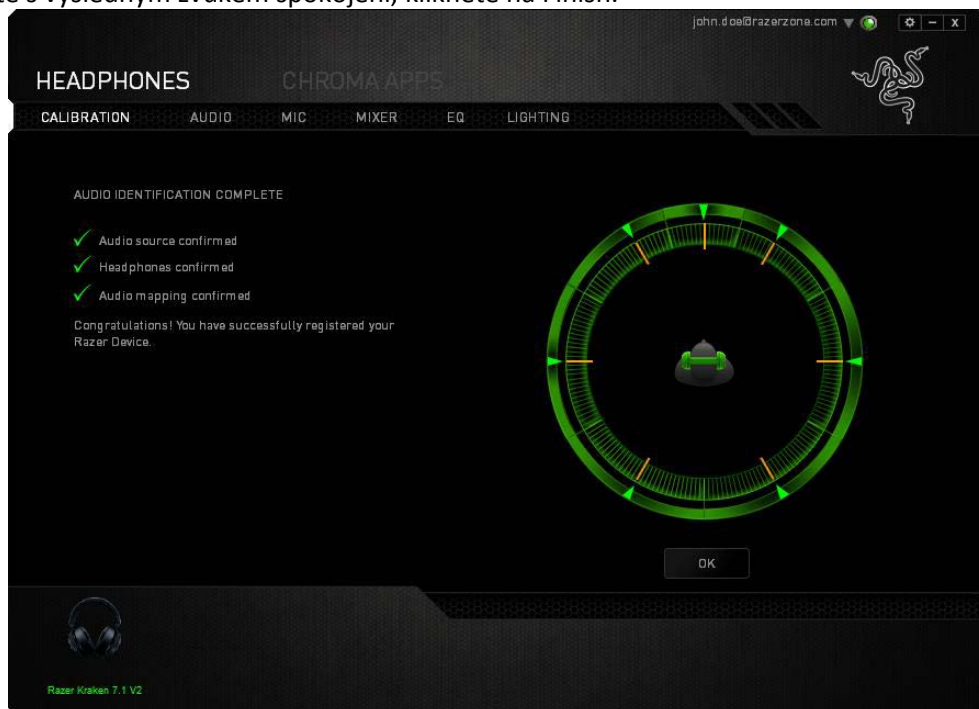


Zde si nastavujete směr zvuku jednotlivých zvukových segmentů podle vašich potřeb.



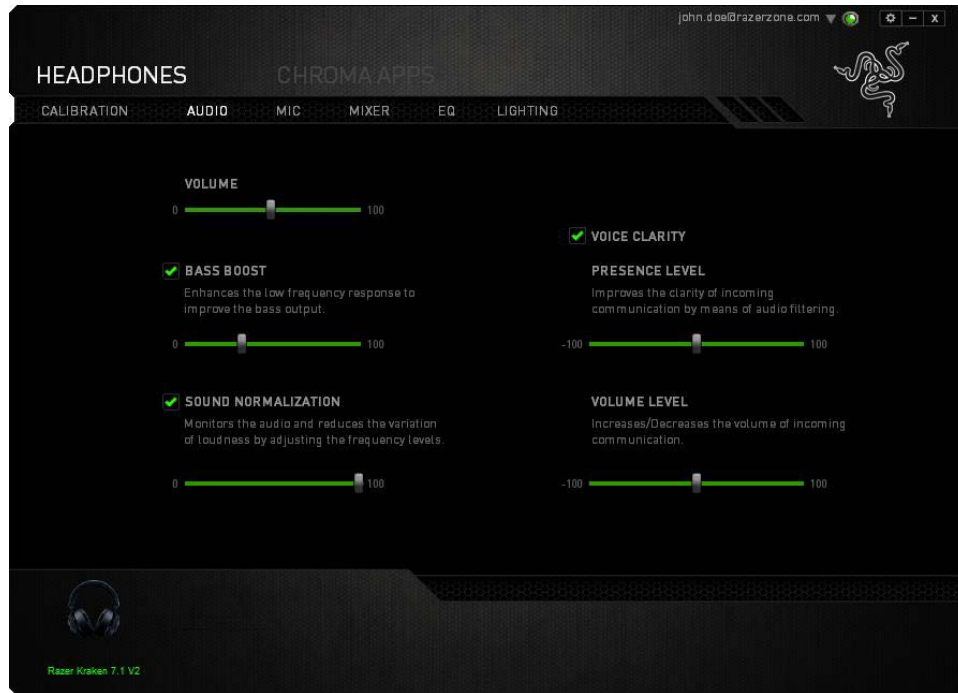
Zde si můžete ověřit celkový výsledek vašeho nastavení zvukových segmentů nebo případně je všechny resetovat do základní polohy.

Pokud jste s výsledným zvukem spokojeni, klikněte na Finish.

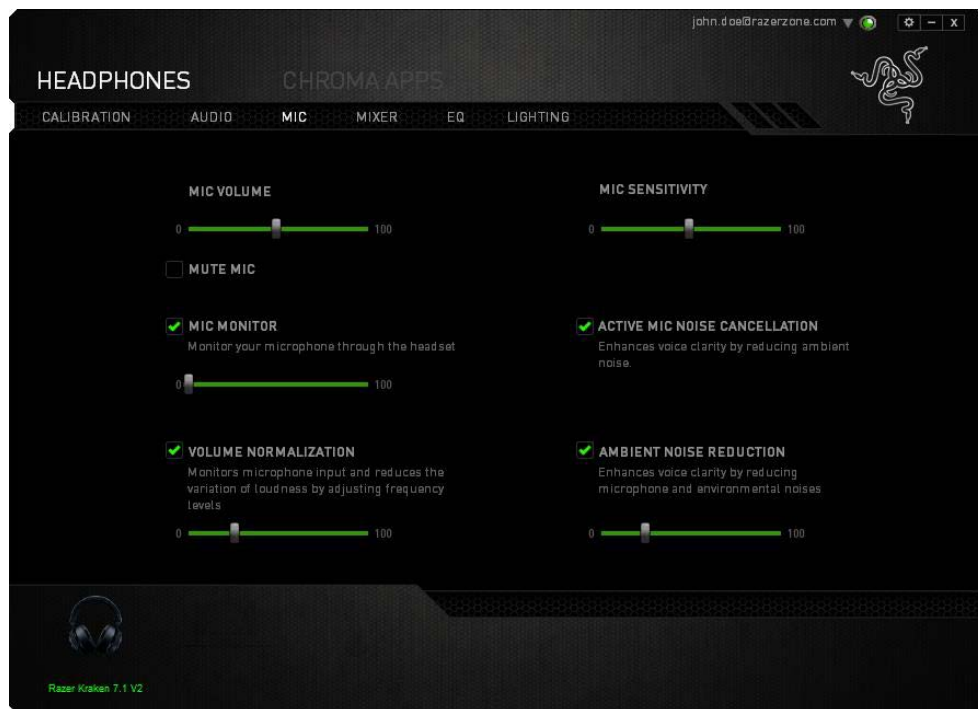


Potvrzovací obrazovka kde po stisknutí OK se parametry zvuku uloží a opustíte pomocníka s nastavením zvuku.

Audio Tab



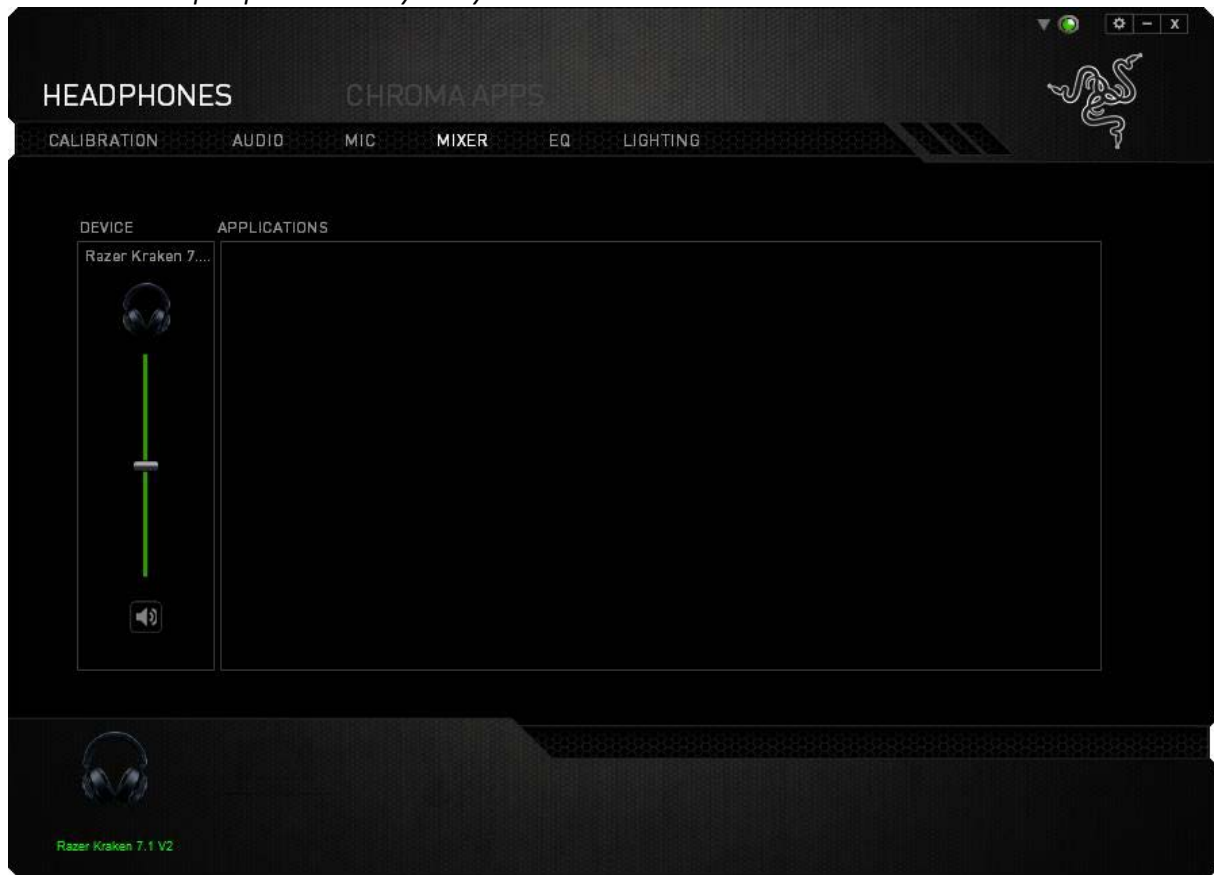
Zde si můžete nastavit různé dodatečné úpravy zvuku: Zvýraznění Basů, Automatická úprava hlasitosti pokud nějaký zvuk přesáhne určitou mez, Zlepšení čistoty zvuku hlasu a nastavení hlasitosti příchozí konverzace.



Zde si nastavíte hlasitost mikrofону případně jeho vypnutí a úroveň citlivosti mikrofону, na které bude mikrofón reagovat.

Mixer Tab

Toto není dostupné pro Mac OS systémy



Zde si můžete nastavit různé nastavení zvuku pro jednotlivé programy.

Bezpečnost a údržba

- 1) Nikdy se nepokoušejte sluchátka opravovat či upravovat vlastními silami v opačném případě ztrácíte záruku.
- 2) Sluchátka uchovávejte na bezpečném místě v suchu a mimo dosah tepelných zdrojů. Pokud u sluchátek z nějakého důvodu dojde k přehříváním, urychleně je odpojte od počítače. Operační teplota, ve které je možno sluchátka používat je 0-40°C.
- 3) Neposlouchejte nadměrně hlasitou reprodukci nebo si nevratně poškodíte sluch.

Sluchátka vyžadují minimální údržbu. Stačí, když jednou za čas sluchátka odpojíte a pomocí lehce navlhčeného hadříku v teplé vodě, očistíte znečištěné části sluchátek.