



## Česká příručka

### Seznam:

- Str. 1 - Obsah balení a systémové požadavky
- Str. 2 - Přehled rozvržení zařízení
- Str. 3 - Instalace
- Str. 3 – Nastavení
- Str. 10 – Programování maker
- Str. 11 - Údržba a čištění

### Obsah balení, systémové požadavky a registrace:

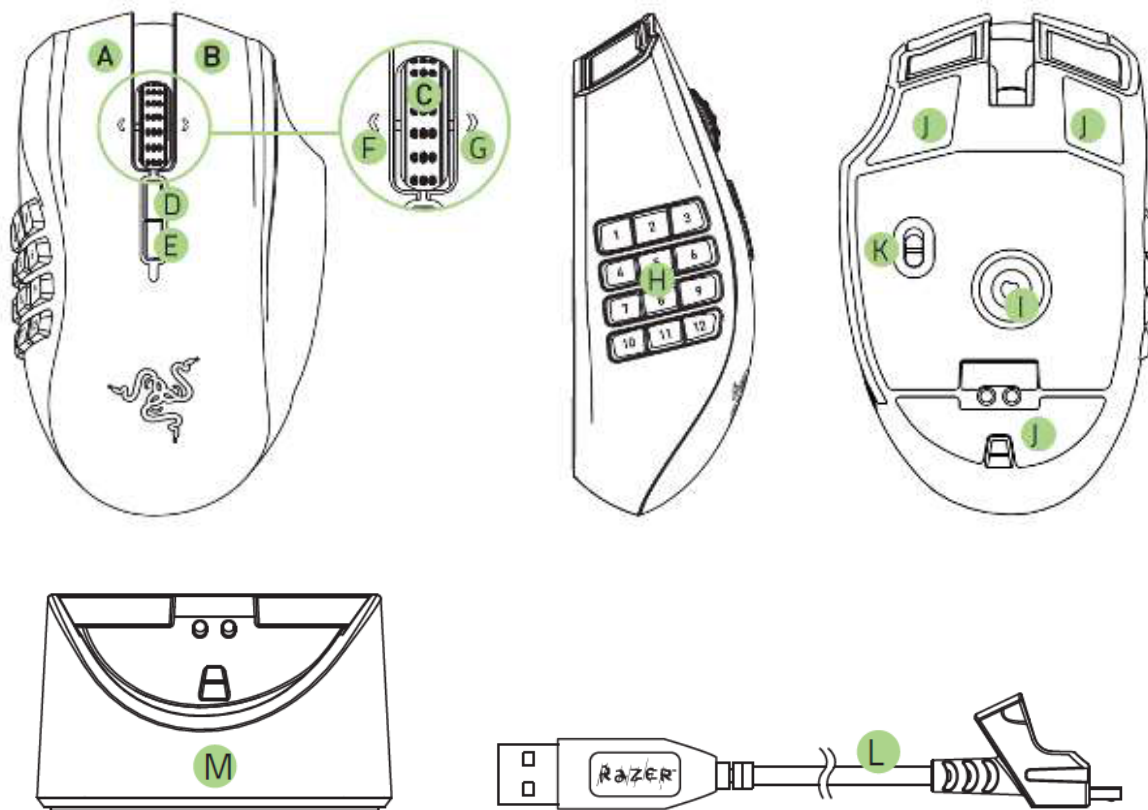
Balení obsahuje:

- Razer Mamba bezdrátová ergonomická herní myš
- Nabíjecí dokovací stanice
- Nabíjecí kabel
- Jednoduchá úvodní příručka (v angličtině)

Systémové požadavky:

- PC nebo Mac s volným USB portem
- Windows 8 / Windows 7 / Windows Vista / Windows XP (32-bit)
- Mac OS X (10.8-10.19)
- Konfigurátor je funkční pouze v kompatibilních Windows Vista, 7 a 8
- Internetové připojení
- 100MB volného místa na disku

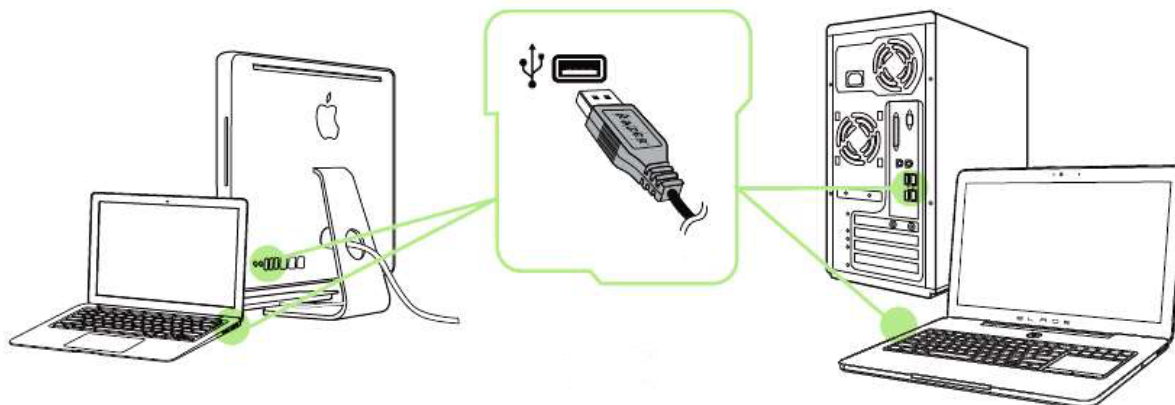
## Přehled rozvržení



- A. Levé tlačítko
- B. Pravé tlačítko
- C. Scrolovací kolečka
- D. 5 tlačítko myši
- E. 4 tlačítko myši
- F. Náklon kolečka doleva – opakuje scroll dolu
- G. Náklon kolečka doprava – opakuje scroll nahoru
- H. 12 programovatelných tlačítek pro palec
- I. 8200 DPI 4G Laserový senzor
- J. Kluzné plochy
- K. Zapnutí nebo vypnutí bezdrátového režimu myši
- L. Napájecí kabel
- M. Napájecí dokovací stanice

Pro delší životnost baterie, při delším nepoužívání myši vždy vypněte bezdrátový režim.

## Instalace



Upozornění: Pokud již máte nainstalován Razer Synapse 2.0 a vytvořený účet body 3-4 vynechte.

1. Připojte klávesnici k počítači
2. Navštivte stránky: [www.razerzone.com/razer-id](http://www.razerzone.com/razer-id) a registrujte se nebo se přihlašte pod stávajícím účtem Synapse, který máte z dřívější používaných Razer produktů.
3. Stáhněte ovládací program Razer Synapse 2.0 z [www.razerzone.com/synapse](http://www.razerzone.com/synapse) .
4. Spusťte instalaci a postupujte dle instrukcí na obrazovce
5. Registrovat svůj produkt můžete na [www.razerzone.com/registration](http://www.razerzone.com/registration) .

U systémů Windows 8 a výše se postup trochu liší.

Technickou podporu získáte na adrese: <http://support.razerzone.com/>

## **Nastavení**

Indikátory nabíjení

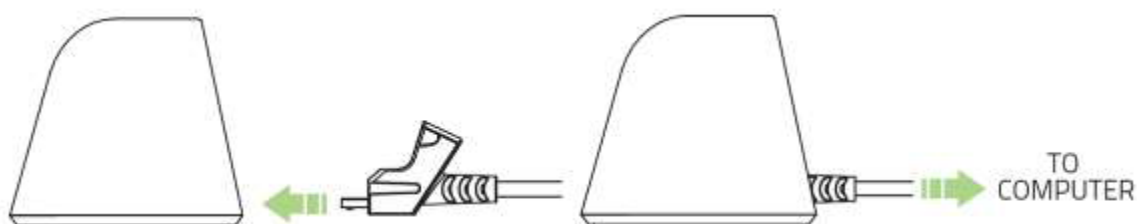
Bezdrátový režim – nabíjení LED pulzuje – plné nabití svítí

Drátový režim – nabíjení svítí – plné nabití svítí

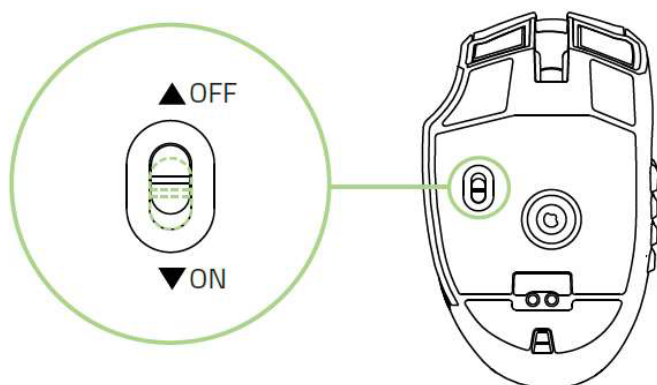
Nabíjení vybité baterie do plného stavu trvá cirka 5 hodin. Nabíjení provádějte vždy pouze přes USB port, který je dostatečně napájen. Přední a jiné rozbočovací USB porty nemusí stačit.

## **Bezdrátový provoz**

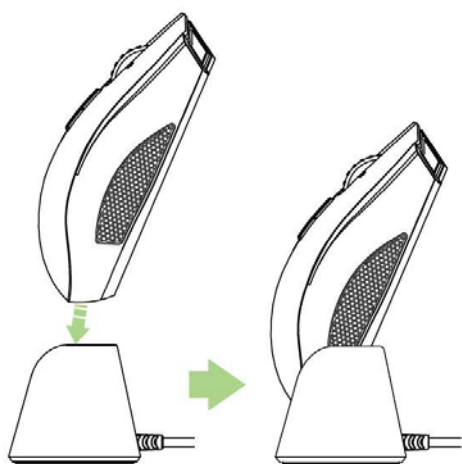
Propojte příslušné části tak jak je zobrazeno:



Přepněte tlačítko do polohy ON pro zapnutí bezdrátové funkce

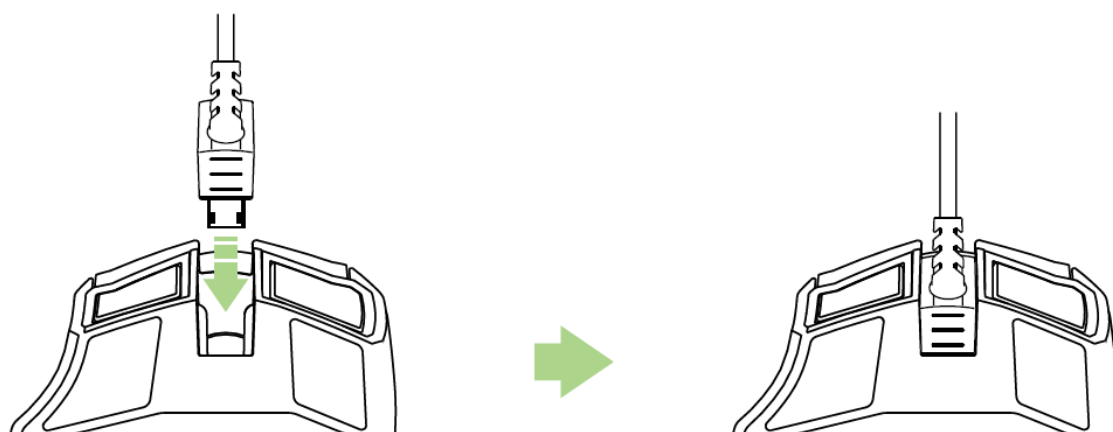


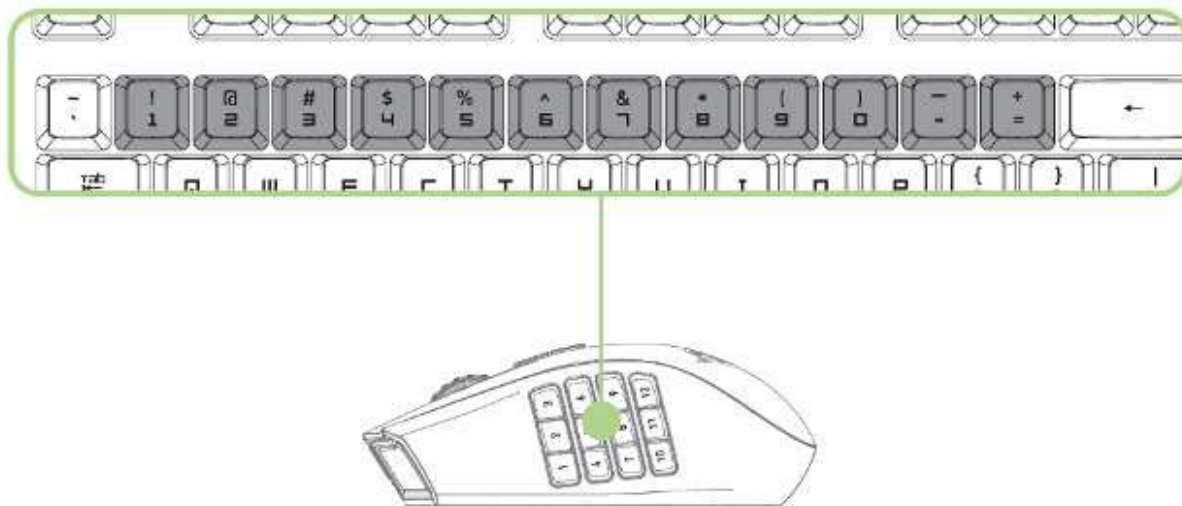
Pro nabíjení přepněte tlačítko do polohy OFF a myš položte na dokovací stanici a baterie v myši se začne nabíjet.



### Drátový provoz

Odpojte kabel z dokovací stanice a připojte do myši.

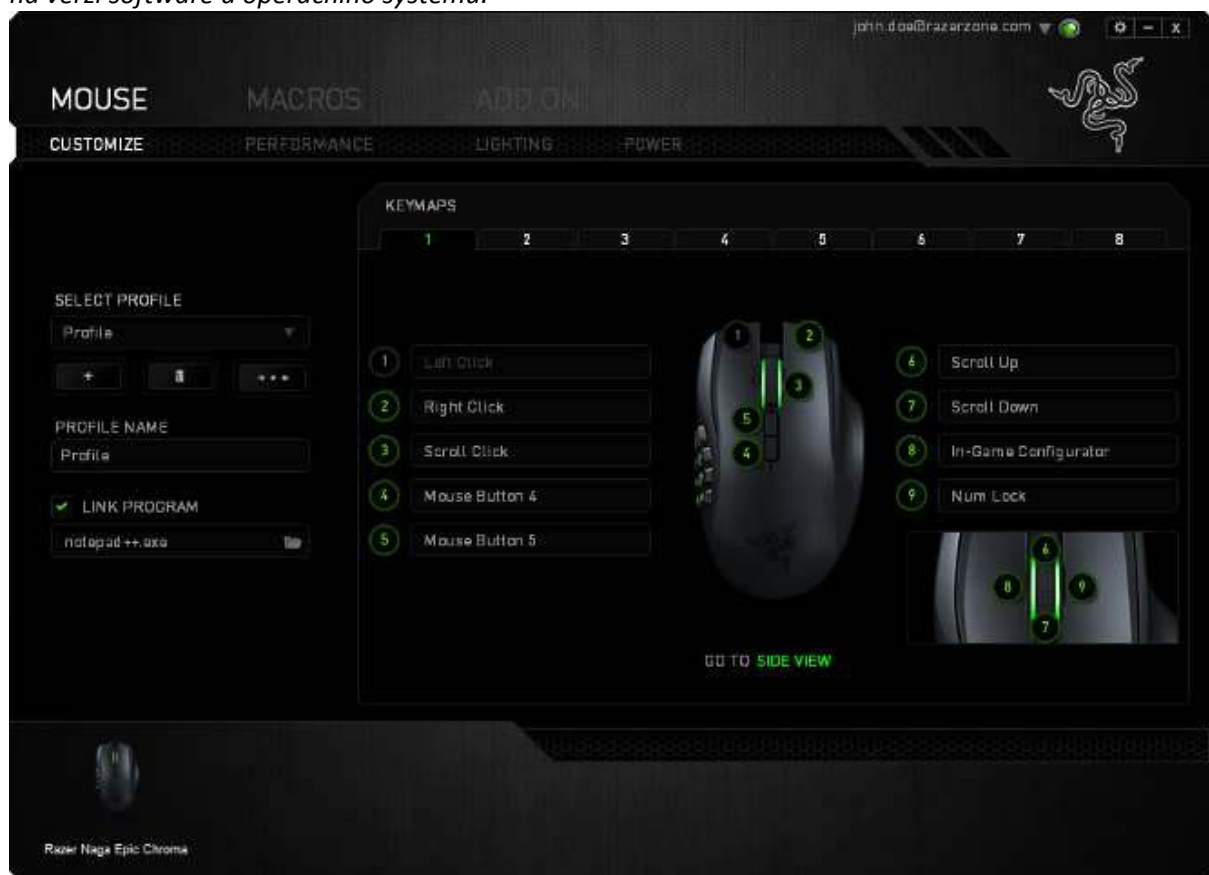




Boční tlačítka na myši představují funkci kláves na klávesnici tak jak je zobrazeno výše.

### **Mouse Tab**

Upozornění: Níže popisované funkce jsou popisovány s Razer Synapse 2.0 a mohou se lišit v závislosti na verzi software a operačního systému.



## Profil

Umožňuje vytvářet, ukládat a mazat vlastní profily nastavení myši.



Vytvořit nový profil

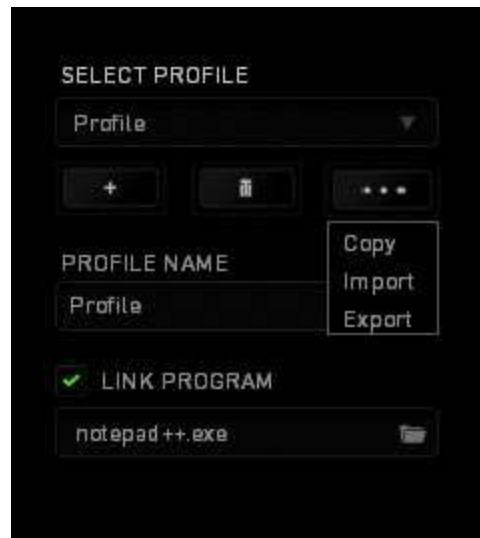


Smazat vybraný profil



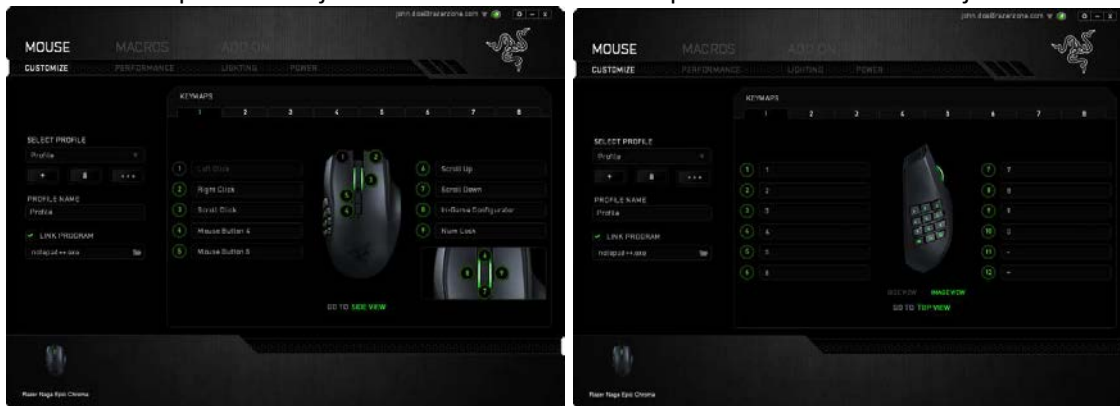
Kopírovat, importovat či exportovat profily

Při zaškrtnutí volby LINK APPLICATION můžete spouštět zvolený profil přímo ze seznamu aplikací níže.



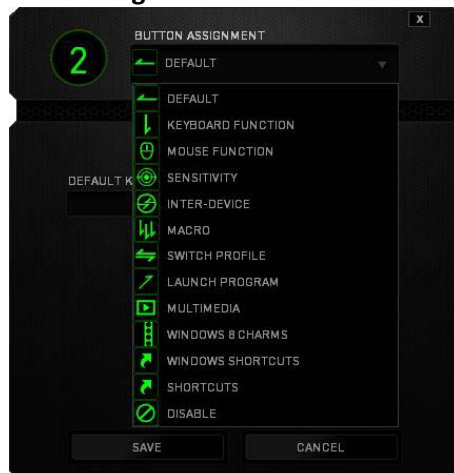
## Customize Tab

Zde si můžete přenastavit jednotlivé funkce tlačítek dle potřeb a možností které jsou vám nabídnuty.



Při pohledu ze strany si můžete uložit až 8 variant nastavení jednotlivých 12 tlačítek.

## Funkce tlačítek – Button Assignment Menu





**Default** – základní funkce tlačítka



**Keyboard Function** – tato funkce umožňuje tlačítku přiřadit funkci zvolené klávesy na klávesnici.



**Mouse Function** – tato funkce přiřadí danému tlačítku jinou funkci tlačítka myši z daného seznamu.



**Sensitivity** – dá vám přístup k nastavení citlivosti myši, jak rychle se bude pohybovat kurzor po obrazovce.



**Inter-device** – umožní změnu funkce jiných zařízení pracujících s Razer Synapse 2.0. např. spojení s herní klávesnicí.



**Switch Keymap** – umožní lehce měnit jednotlivé nastavené profily v nově otevřeném submenu.



**Macro** – umožňuje přiřadit tlačítku zvolené uložené makro funkce. O makrech více v MACROS TAB.



**Switch Profile** – umožňuje nedefinovaným tlačítkem změnu volby profilu z vašich uložených profilů.



**Launch Program** – umožní nedefinovaným tlačítkem spustit zvolený program.



**In-game Configurator** – Umožňuje spuštění konfigurace myši během spuštěné hry.  
Více: Using the In-game Configurator v anglickém manuálu



**Multimedia Function** – umožňuje spustit možnosti ovládání multimediálního přehrávače.



**Windows 8 charms** – umožňuje přepnutí nedefinovaných funkcí tlačítek k příkazům ve Windows. Pro více informací se podívejte zde: <http://windows.microsoft.com/en-sg/windows-8/getting-around-tutorial>



**Windows Shortcut** – umožní přiřazení funkce tlačítka k příkazu v OS. Viz: <https://support.microsoft.com/cs-cz/kb/126449>



**Shortcut** – umožní přiřazení funkce tlačítka k příkazu v OS. Viz: <https://support.apple.com/kb/ht1343>



**Disable** – vypne funkčnost daného tlačítka.

## Performance tab

Nastavení citlivosti myši a rychlosti pohybu kurzoru.



### Sensitivity

Zde nastavíte velikost citlivosti myši. Doporučené hodnoty jsou v rozmezí 1600-1800.

### Enable X-Y Sensitivity

Při zaškrtnutém políčku máte možnost nastavit citlivost pro každou osu zvlášť.

### Acceleration

Velikost zrychlení pohybu kurzoru na obrazovce.  
Doporučené nastavení pro Windows je 0 a pro Mac 5.

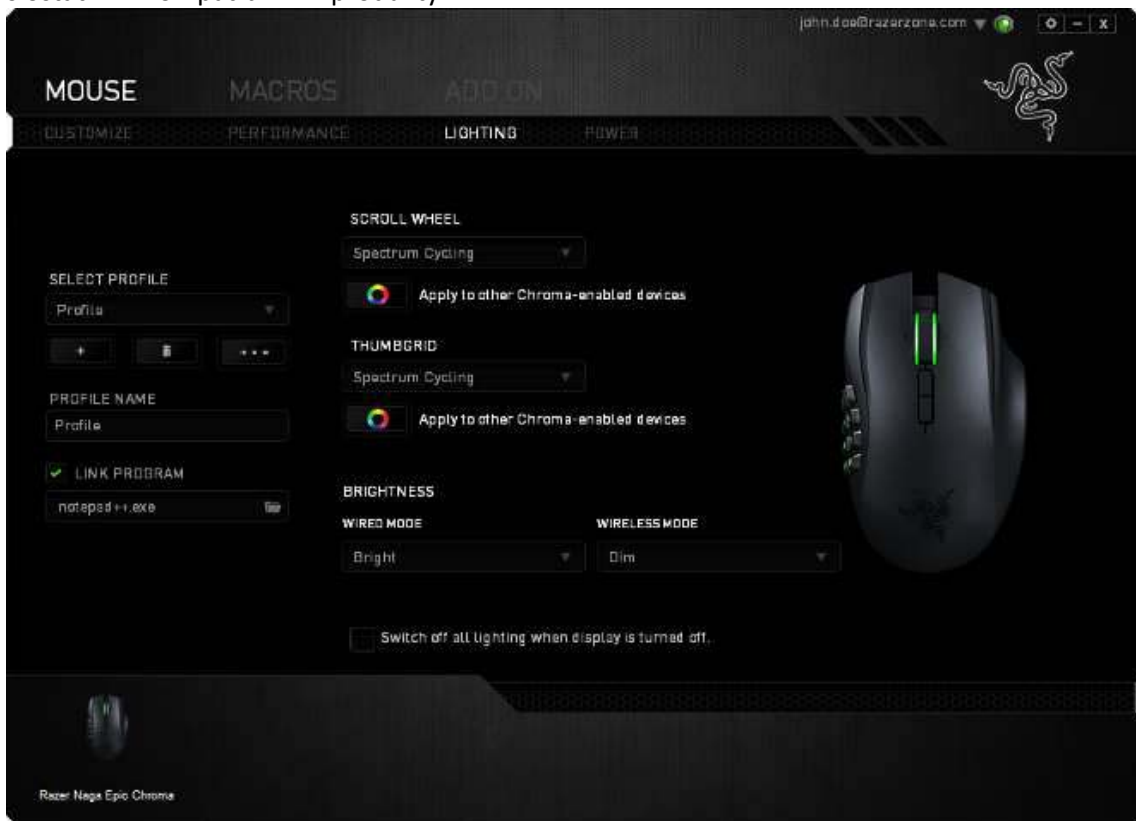
### Polling Rate

Zde nastavujete rychlost odezvy. Čím větší je číslo tím rychleji myš reaguje na dané činnosti. Můžete vybrat jednu z těchto možností – 125Hz (8ms), 500Hz (2ms) a 1000Hz (1ms). Doporučené hodnoty jsou 500Hz-1000Hz



## Lighting tab

Zde můžete upravovat funkce podsvícení myši případně danou funkci posvícení synchronizovat s ostatními kompatibilními produkty.



## Power Tab

Zde si můžete vidět stav baterie a nastavit parametry zařízení. Nastavit například čas kdy se přepne zařízení při nečinnosti do režimu spánku aby šetřil baterii apod.



## Macros tab

Zde můžete vytvářet vlastní makra – řetězce příkazů. Následně je ukládat či vyvolávat podle potřeby.



Vytvořit nové makro



Smazat vybrané makro

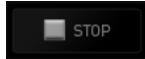


Kopírovat, importovat či exportovat makra

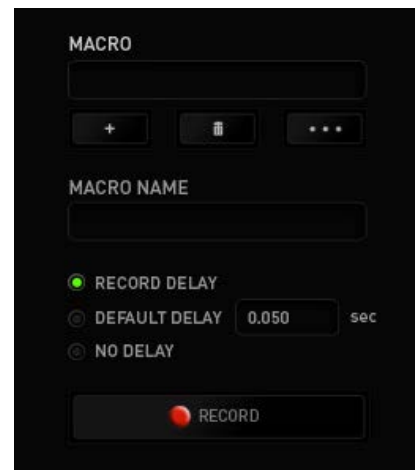


Přímé nahrávání makra tak jak provádíte

Jednotlivé příkazy.



Ukončí přímé nahrávání makra.



Při přímém nahrávání makra máte možnost zvolit zda:

**Record delay** – bude nahrávána i rychlost zadávání příkazů.

**Default delay** – každý příkaz bude mít nastavenou prodlevu mezi jednotlivými příkazy.

**Delay** – bude nahrávat jen příkazy bez prodlevy.



Jakmile máte jednu vytvořené makro, můžete jej ještě dále upravovat dle potřeb.



Editace konkrétního příkazu.



Smazání příkazu.



Přesunutí příkazu o řádek výše.



Přesunutí příkazu o řádek níže.



Vložení dodatečných příkazů.

## Údržba a čištění

Zařízení vyžaduje minimální údržbu, ale přesto doporučujeme jednou měsíčně provádět tyto úkony:

- Myš odpojte od počítače a pomocí suchého nebo hadříku navlhčeného v teplé vodě jemně očistěte od nečistot.
- K čištění mezer používejte kulaté párátko nebo navlhčené tampóny pro čištění uší.
- K případnému čištění optiky myši použijte jen suché tampóny do uší a jemně odstraňte případné nečistoty, či odfoukněte prachové částičky.