



Česká příručka

Obsah Balení

- Roccat Kone XTD myš
- Krabička se závažíím [4x5g]
- Rychlá instalační příručka

Systémové Požadavky

- Windows XP, Vista 32/64, Windows 7 32/64 a Windows 8/8 Pro
- USB 2.0 port
- Internetové připojení pro stažení ovladačů

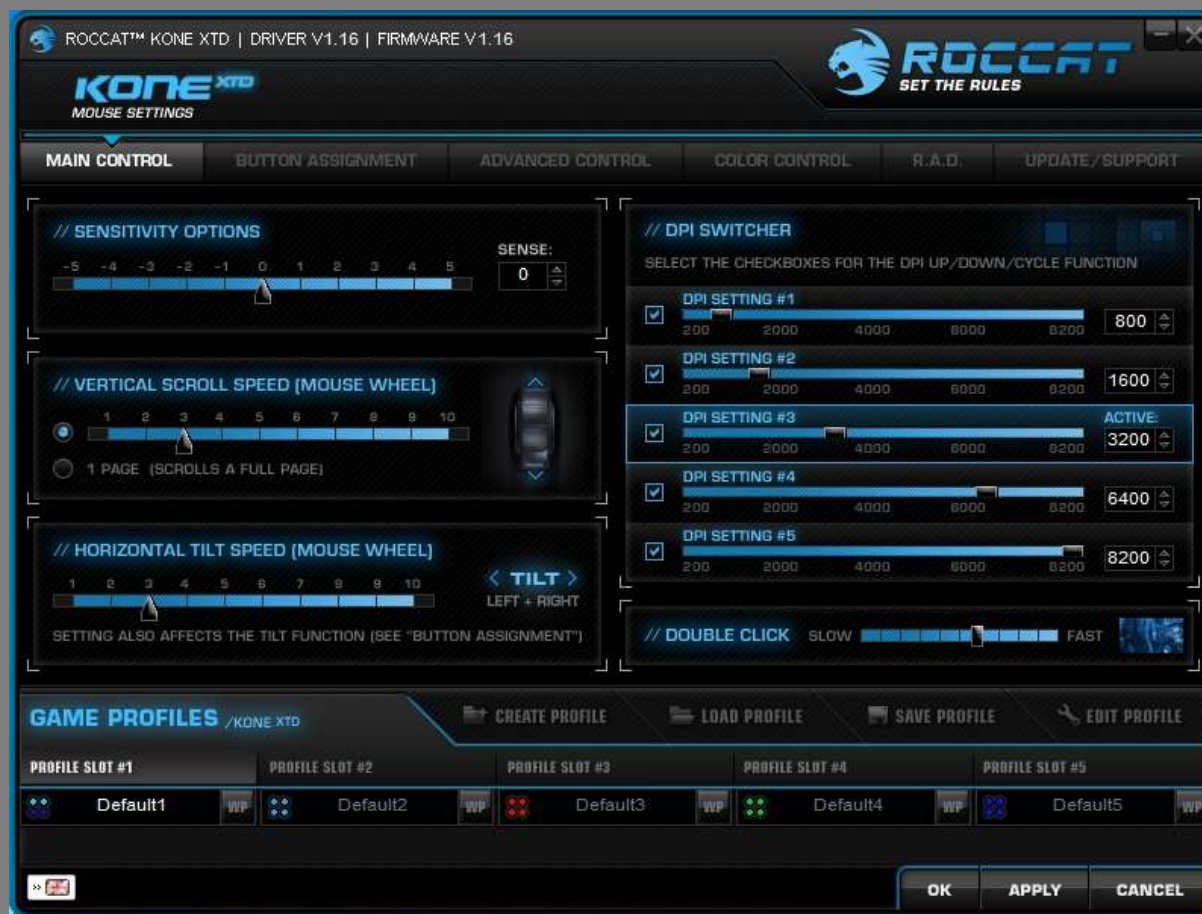
Instalace a podpora

- 1) Připojte myš k PC
- 2) Z www.roccat.org/support stáhněte příslušné ovladače.
- 3) Nainstalujte ovladače a postupujte dle instrukcí na obrazovce.

V případě potřeby můžete překontrolovat verzi firmware a provést jeho aktualizaci.

Technickou podporu v českém jazyce získáte na sos@gamead.cz

Main Control



Zde můžete změnit rychlost a citlivost kurzoru myši, rychlost scroll kolečka a rychlost která je potřebná pro aktivování dvojkliku.

Game Profiles

Můžete si nastavit 5 různých profilových slotů nastavení konfigurace myši.

Vytvořené profily si můžete uložit na disk a později v případě potřeby opět nahrát. Tímto získáte možnost vytvořit si prakticky neomezený počet profilů.

Všech 5 vyobrazených profilových slotů můžete ihned editovat dle vašich potřeb a jejich nastavení uložit pomocí tlačítka „APPLY“

Tlačítka (Create, Load, Save, Edit) slouží k manipulaci jednotlivých profile slotů, umožňují při jejich aktivaci spouštět programy či hry, měnit jejich názvy.

Čtyři barevné tečky - symbolizují barevné schéma podsvícení myši.

WP - tlačítko u každého z profilů slouží pro aktivaci daného profilu jako výchozí. Tedy při každém spuštění Windows nebo opuštění programu či hry se aktivuje automaticky tento profil.

Button Assignment



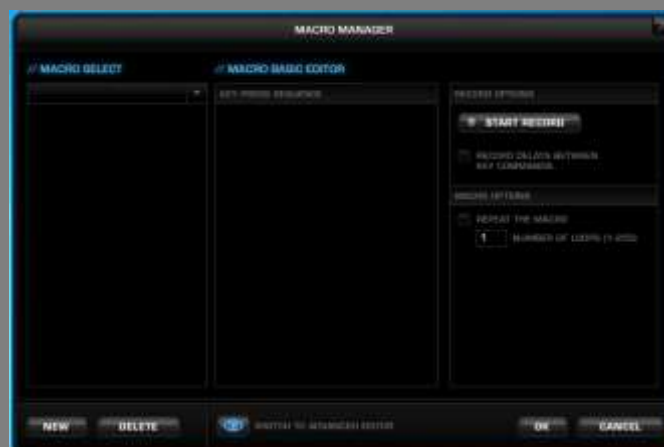
Zde můžete konfigurovat jednotlivé funkce myši a pomocí Macro Manageru vytvářet i složitější funkce. Jednotlivé funkce jsou přehledně uspořádány. Pokud se rozhodnete změnit některou z funkcí objeví se vám rolovací nabídka ve které si vyberete požadovanou funkci a nebo rovnou vytvoříte vlastní požadovanou funkci.

Macro

V části Button Assignment (Přiřazení tlačítek) kliknutím vedle pole libovolného tlačítka zobrazíte rozevírací nabídku a vyberte příkaz Assign Macro (Přiřadit makro). Zobrazí se další rozevírací nabídka s příkazem Create New Macro (Vytvořit nové makro), kterým lze přímo spustit Správce maker.

K napsání makra je nutné nejdříve vytvořit sadu maker. Sada maker je skupina několika samostatných příkazů. Sada slouží jen k větší přehlednosti samostatných maker. Jednotlivým tlačítkům myši nelze přiřadit sadu maker, ale jen samostatné makro.

Když jsou makra uložena pomocí profilu, lze je kdykoli použít ve kterémkoli počítači, ke kterému je myš připojená.



Vytvoření makra v Basic – Základním režimu

- 1) Klikněte na horní řádek v levém podokně. Zobrazí se rozevírací nabídka, pomocí které lze přidat sadu maker (Add Macro Set - Přidat sadu maker) nebo ji odstranit (Delete Macro Set Odstranit sadu maker). Klikněte na příkaz Add Macro Set (Přidat sadu maker).
- 2) Zadejte název sady maker. Pro přehlednost zadejte název shrnující akce v rámci příslušné hry. Zadejte např. název „Kouzla“ nebo „Zbraně“.
- 3) Pokud kliknete na tlačítko New (Nové) pod levým podoknem, můžete zadat název samostatného makra, např. „Rotace Arkana“ nebo „Ostřelovací puška“. Název potvrďte stisknutím klávesy Enter.
- 4) Teď můžete zadat makro. Klikněte na tlačítko Start Record (Spustit záznam) v pravém podokně. Zadejte klávesovou zkratku pro speciální chování v rámci hry Pod tlačítkem záznamu je políčko „Record delays between key commands“ (Zaznamenat intervaly mezi stisknutím tlačítek). Umožňuje stanovit, jak dlouho má být určité tlačítko stisknuté. Je možné vytvořit např. makro, které provede určitou akci postavy ve hře až po stanovené době.
- 5) Po zadání klávesových zkratk pomocí klávesnice klikněte na tlačítko Stop Record (Zastavit záznam). Teď můžete do vytvořené sady maker zaznamenat další makro nebo vytvořit novou sadu maker. Po dokončení klikněte na tlačítko OK. Makro je k dispozici pro kterékoli z osmi tlačítek. Pokud ho chcete přiřadit tlačítku, v okně Button Assignment (Přiřazení tlačítek) klikněte vedle tlačítka, kterým chcete makro spouštět, a v rozevírací nabídce vyberte příkaz Assign Macro (Přiřadit makro). Zobrazí se všechny vytvořené sady maker, pomocí kterých můžete vyhledávat požadovaná samostatná makra.

Upozornění: Makro je nutné znovu přiřadit požadovanému tlačítku, i když se jedná o úpravu dříve vytvořeného makra

- 6) Kliknutím na tlačítko Apply (Použit) funkci uložíte do myši bez zavření nabídky ROCCAT. Ukládání dat do myši může trvat několik sekund. Tato nastavení můžete uložit do jednoho z pěti profilů, které se ukládají do myši. Pro větší přehlednost můžete profily pojmenovat podle názvu hry, hráče nebo programu.

Upozornění: Spuštěné makro lze kdykoli ukončit dalším kliknutím tlačítka.



Vložení kliknutí

Další zvláštností ovladače ROCCAT je možnost vložit do makra kromě příkazů klávesnice také kliknutí myši. Akci myši můžete vložit za posloupnost kláves, před ni nebo do ní.

V podokně Macro Basic Editor (Základní editor maker) označte stisknutí klávesy, před které nebo za které chcete novou akci vložit. Kliknutím pravým tlačítkem můžete zobrazit okno s různými volbami:

Start Record before (Spustit záznam před): Spustí záznam makra před označenou akcí.

Start Record after (Spustit záznam po): Spustí záznam makra po označené akci.

Insert Delay (Vložit prodlevu): Ruční prodloužení nebo zkrácení doby mezi dvěma příkazy.

Insert Mouse Event (Vložit akci myši): Zde určete, která akce myši má být provedena. Máte tyto možnosti:

Left Button (Levé tlačítko): levé tlačítko myši

Right Button (Pravé tlačítko): pravé tlačítko myši

Wheel (Kolečko): prostřední tlačítko myši

Side Button 1 (Postranní tlačítko 1): horní postranní tlačítko

Side Button 2 (Postranní tlačítko 2): dolní postranní tlačítko

Vždy lze vybírat ze tří akcí: Down (Stisknout), Up (Uvolnit) a Click (Kliknout).

Down (Stisknout): Podržení stisknutého tlačítka

Up (Uvolnit): Uvolnění tlačítka

Click (Kliknout): Provedení příkazů Stisknout a Uvolnit za sebou.

Upozornění: U kolečka myši nelze naprogramovat funkci posouvání. I v tomto případě jsou k dispozici jen možnosti Stisknout, Uvolnit a Stisknout a uvolnit.

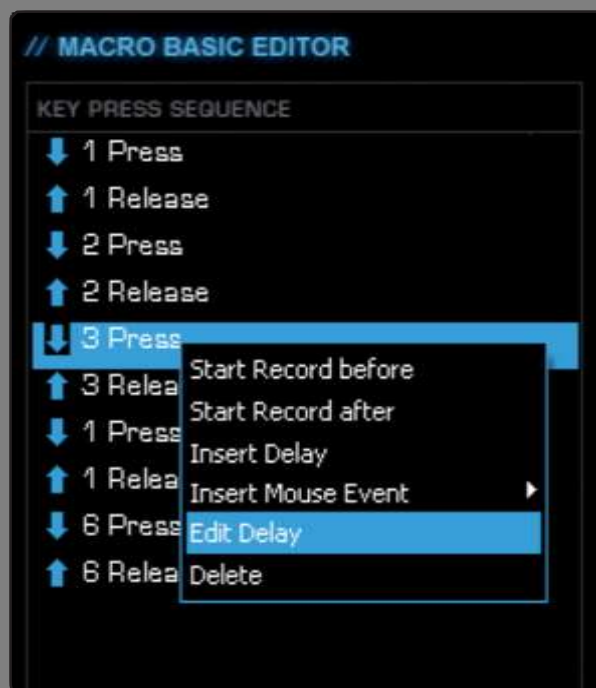
Edit Delay (Upravit prodlevu):

Slouží k ručnímu prodloužení nebo zkrácení doby. Stačí zadat požadovanou hodnotu bez uvedení jednotky ms (milisekundy).

Upozornění: Některé hry nejsou schopny rozpoznat příliš krátké prodlevy.

Delete (Odstranit):

Slouží k odstranění vybraného kroku z posloupnosti kláves v makru.

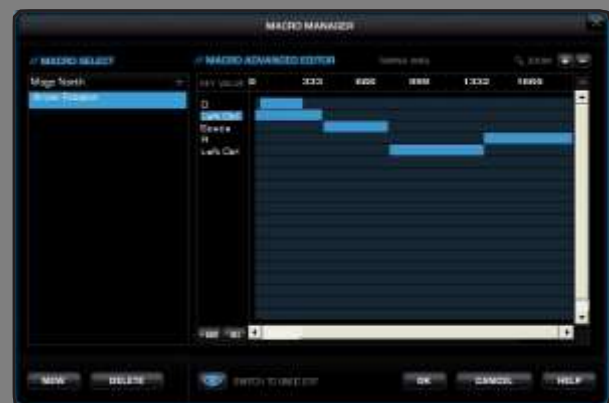
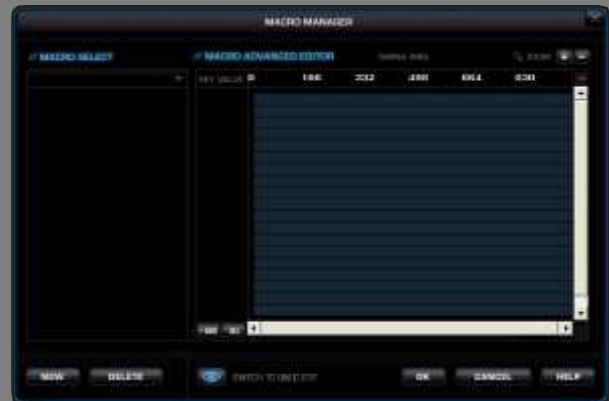


Přepnutí do rozšířeného editoru (Switch to advanced editor)

Pod prostředním podoknem lze ručně přímo změnit dobu mezi použitím jednotlivých kláves v makru. Doba stisknutí příslušné klávesy je znázorněna modrým pruhem. Kromě doby lze změnit také pořadí stisknuté klávesy. Výchozí časová osa je v milisekundách: (0,05 / 0,10 / 0,15 ... sekundy).

Pro vyšší přesnost můžete zobrazení časové osy změnit. Pokud chcete hodnoty času nastavit úplně přesně, můžete stupnici zvětšit pomocí tlačítka Plus vpravo nad podoknem. Lze také odstranit nebo přidat jednotlivá makra. Klikněte na místo v seznamu maker, kam chcete vložit další makro, a klikněte na tlačítko Add (Přidat). Pokud chcete některou klávesu odstranit, klikněte na ni a pak na tlačítko Del (Odstranit). Operaci potvrďte kliknutím na tlačítko OK.

Lze odstranit také celé sady maker. K tomu vyberte v rozevírací nabídce příkaz Delete Macro Set (Odstranit sadu maker). Také v tomto případě je nutné potvrdit úplné odstranění sady a všech obsažených maker kliknutím na tlačítko OK.



Advanced Control

ROCCAT™ KONE XTD | DRIVER V1.16 | FIRMWARE V1.16

KONE XTD
MOUSE SETTINGS

MAIN CONTROL | BUTTON ASSIGNMENT | **ADVANCED CONTROL** | COLOR CONTROL | R.A.D. | UPDATE/SUPPORT

// **ADVANCED SENSITIVITY (X-Y AXIS)** VALUE: 0

X: -5 -4 -3 -2 -1 0 1 2 3 4 5

Y: -5 -4 -3 -2 -1 0 1 2 3 4 5

ENABLE ADVANCED SENSITIVITY

// **SOUND FEEDBACK**
PLAY A SOUND WHEN CHANGING ONE OF THE FOLLOWING SETTING/S:

DPI CHANGE VOLUME UP/DOWN

PROFILE SWITCH TROPHY NOTIFICATION

SENSITIVITY CHANGE

SET VOLUME: LOW HIGH

// **TRACKING CONTROL UNIT** // **DISTANCE CONTROL UNIT**

TCU ON RE-CALIBRATE OFF (DEFAULT) LOW

TCU OFF NORMAL EXTRA LOW

TRACKING + DISTANCE CONTROL UNIT (TDCU): HELPS YOU ADJUST SENSOR TRACKING PERFORMANCE AND LIFTOFF DISTANCE

// **WINDOWS POINTER SPEED** (same as per control panel)

1 2 3 4 5 6 7 8 9 10 11

ENABLE MOUSE ACCELERATION DISPLAY POINTER TRAILS

// **POLLING RATE** 125 HZ 250 HZ 500 HZ 1000 HZ

// **DRIVER RESET** RESET TO FACTORY DEFAULT

GAME PROFILES /KONE XTD

PROFILE SLOT #1	PROFILE SLOT #2	PROFILE SLOT #3	PROFILE SLOT #4	PROFILE SLOT #5
Default1 WP	Default2 WP	Default3 WP	Default4 WP	Default5 WP

Advanced Sensitivity X-Y - umožňuje pro každou osu zvlášť nastavit citlivost.

Tracking Control Unit – zapíná a vypíná pomocné kalibrační čidlo nebo můžete senzor myši nakalibrovat na danou podložku na které myš používáte a dosáhnout tak optimálního snímání povrchu.

Distance Control Unit – nastavuje vzdálenost od plochy podložky kdy je senzor ještě schopen snímat pohybu.

Polling Rate – nastavuje rychlost datové odezvy myši. Čím větší tím rychleji dochází k reakci myši.

Sound Feedback – zapíná nebo vypíná hlasové upozornění na změnu u vybraných činností.

Windows Pointer Speed – je ta samá funkce pro kurzor myši jako v ovládacích panelech Windows.

Driver Reset – resetuje všechna nastavení myši do původních hodnot továrního nastavení.

Color Control



Umožňuje nastavení zapnutí a vypnutí podsvícení myši, změnu barev a další světelné efekty a jejich rychlost.

R.A.D.



Každého správného hráče zajímají statistiky a trofeje, které ve hře získal.

Zde jsou zaznamenávány všechny činnosti, které s myší provádíte a při dosažení nějakého mezníku získáte patřičnou trofej. Je to věc pro zajímavost, která nadchne každého statistika. A můžete třeba soutěžit kdo dříve dosáhne toho či onoho hodnocení.

Pozor! Odinstalováním ovladačů nebo přeinstalováním ztratíte již dosažené údaje.

Update/Support

Tato záložka slouží pro kontrolu verze ovladačů a firmwaru a jejich případnou aktualizaci, či kontaktování technické podpory pouze v cizím jazyce. Pro českou technickou podporu se obraťte vždy na sos@gamead.cz